



Statistische Berichte

Ausfuhr und Einfuhr Bayerns im August 2015



G III 1 m 8/2015
Hrsg. im Oktober 2015
Bestellnr. G3000C 201508

Zeichenerklärung

- 0 mehr als nichts, aber weniger als die Hälfte der kleinsten in der Tabelle nachgewiesenen Einheit
- nichts vorhanden oder keine Veränderung
- / keine Angaben, da Zahlen nicht sicher genug
- Zahlenwert unbekannt, geheimzuhalten oder nicht rechenbar
- ... Angabe fällt später an
- X Tabellenfach gesperrt, da Aussage nicht sinnvoll
- () Nachweis unter dem Vorbehalt, dass der Zahlenwert erhebliche Fehler aufweisen kann
- p vorläufiges Ergebnis
- r berichtigtes Ergebnis
- s geschätztes Ergebnis
- D Durchschnitt
- ≙ entspricht

Auf- und Abrunden

Im Allgemeinen ist ohne Rücksicht auf die Endsummen auf- bzw. abgerundet worden. Deshalb können sich bei der Summierung von Einzelangaben geringfügige Abweichungen zu den ausgewiesenen Endsummen ergeben. Bei der Aufgliederung der Gesamtheit in Prozent kann die Summe der Einzelwerte wegen Rundens vom Wert 100 % abweichen. Eine Abstimmung auf 100 % erfolgt im Allgemeinen nicht.

Publikationsservice

Das Bayerische Landesamt für Statistik veröffentlicht jährlich über 400 Publikationen. Das aktuelle Veröffentlichungsverzeichnis ist im Internet als Datei verfügbar, kann aber auch als Druckversion kostenlos zugesandt werden.

Kostenlos

ist der Download der meisten Veröffentlichungen, z.B. von Statistischen Berichten (PDF- oder Excel-Format).




Kostenpflichtig

sind alle Printversionen (auch von Statistischen Berichten), Datenträger und ausgewählte Dateien (z.B. von Verzeichnissen, von Beiträgen, vom Jahrbuch).

Newsletter Veröffentlichungen

Die Themenbereiche können individuell ausgewählt werden. Über Neuerscheinungen wird aktuell informiert.

Webshop

 Alle Veröffentlichungen sind im Internet
 verfügbar unter
 www.statistik.bayern.de/veroeffentlichungen

Impressum

Statistische Berichte

bieten in tabellarischer Form neuestes Zahlenmaterial der jeweiligen Erhebung. Dieses wird, soweit erforderlich, methodisch erläutert und kurz kommentiert.

Herausgeber, Druck und Vertrieb

Bayerisches Landesamt für Statistik
St.-Martin-Str. 47
81541 München

Papier

Gedruckt auf umweltfreundlichem Papier, chlorfrei gebleicht.

Vertrieb

E-Mail vertrieb@statistik.bayern.de
Telefon 089 2119-3205
Telefax 089 2119-3457

Auskunftsdienst

E-Mail info@statistik.bayern.de
Telefon 089 2119-3218
Telefax 089 2119-13580

© **Bayerisches Landesamt für Statistik, München 2015**
Vervielfältigung und Verbreitung, auch auszugsweise, mit Quellenangabe gestattet.

Hinweis: Diese Druckschrift wird im Rahmen der Öffentlichkeitsarbeit der Bayerischen Staatsregierung herausgegeben. Sie darf weder von Parteien noch von Wahlwerbern oder Wahlhelfern im Zeitraum von fünf Monaten vor einer Wahl zum Zwecke der Wahlwerbung verwendet werden. Dies gilt für Landtags-, Bundestags-, Kommunal- und Europawahlen. Missbräuchlich ist während dieser Zeit insbesondere die Verteilung auf Wahlveranstaltungen, an Informationsständen der Parteien sowie das Einlegen, Aufdrucken und Aufkleben parteipolitischer Informationen oder Werbemittel. Untersagt ist gleichfalls die Weitergabe an Dritte zum Zwecke der Wahlwerbung. Auch ohne zeitlichen Bezug zu einer bevorstehenden Wahl darf die Druckschrift nicht in einer Weise verwendet werden, die als Parteinahme der Staatsregierung zugunsten einzelner politischer Gruppen verstanden werden könnte. Den Parteien ist es gestattet, die Druckschrift zur Unterrichtung ihrer eigenen Mitglieder zu verwenden.

Inhaltsverzeichnis

Vorbemerkungen	4
Wichtige Hinweise	7
 Abbildungen und Tabellen	
Abb. 1 Monatliche Entwicklung der Ausfuhr Bayerns von September 2013 bis August 2015 nach Bestimmungsländergruppen	8
Abb. 2 Monatliche Entwicklung der Einfuhr Bayerns von September 2013 bis August 2015 nach Ursprungsländergruppen	8
Abb. 3 Ausfuhr Bayerns im August 2015 nach ausgewählten Warenuntergruppen	9
Abb. 4 Ausfuhr Bayerns im August 2015 nach ausgewählten Bestimmungsländern	9
Abb. 5 Einfuhr Bayerns im August 2015 nach ausgewählten Warenuntergruppen	23
Abb. 6 Einfuhr Bayerns im August 2015 nach ausgewählten Ursprungsländern	23
1a. Entwicklung der Ausfuhr Bayerns nach Warengruppen	10
2a. Ausfuhr Bayerns nach Warengruppen	12
3a. Ausfuhr Bayerns nach Warengruppen und Warenuntergruppen	13
4a. Ausfuhr Bayerns nach Erdteilen, Bestimmungsländern und Ländergruppen	18
1b. Entwicklung der Einfuhr Bayerns nach Warengruppen	24
2b. Einfuhr Bayerns nach Warengruppen	26
3b. Einfuhr Bayerns nach Warengruppen und Warenuntergruppen	27
4b. Einfuhr Bayerns nach Erdteilen, Ursprungsländern und Ländergruppen	32
Länderverzeichnis für die Außenhandelsstatistik	37
Ländergruppen	39

Vorbemerkungen

Rechtsgrundlagen:

Gesetz über die Statistik für Bundeszwecke (Bundesstatistikgesetz – BStatG) vom 22. Januar 1987 (BGBl I S. 462, 565), zuletzt geändert durch Artikel 3 des Gesetzes vom 7. September 2007 (BGBl I S. 2246),

Verordnung (EG) Nr. 638/2004 des Europäischen Parlaments und des Rates vom 31. März 2004 über die Gemeinschaftsstatistiken des Warenverkehrs zwischen Mitgliedstaaten und zur Aufhebung der Verordnung (EWG) Nr. 3330/91 des Rates (ABl. EG Nr. L 102 S. 1), geändert durch Verordnung (EG) Nr. 222/2009 des Europäischen Parlaments und des Rates vom 11. März 2009 (ABl. L 87 vom 31.3.2009, S. 160),

Verordnung (EG) Nr. 1982/2004 der Kommission vom 18. November 2004 zur Durchführung der Verordnung (EG) Nr. 638/2004 des Europäischen Parlaments und des Rates über die Gemeinschaftsstatistiken des Warenverkehrs zwischen Mitgliedstaaten und zur Aufhebung der Verordnungen (EG) Nr. 1901/2000 und (EWG) Nr. 3590/92 der Kommission (ABl. EG Nr. L 343 S. 3), zuletzt geändert durch Verordnung (EU) Nr. 96/2010 der Kommission vom 4. Februar 2010 (ABl. L 34 vom 5.2.2010, S. 1),

Verordnung (EG) Nr. 471/2009 des Europäischen Parlaments und des Rates vom 6. Mai 2009 über Gemeinschaftsstatistiken des Außenhandels mit Drittländern und zur Aufhebung der Verordnung (EG) Nr. 1172/95 des Rates (ABl. L 152 vom 16.6.2009, S. 23),

Verordnung (EU) Nr. 92/2010 der Kommission vom 2. Februar 2010 zur Durchführung der Verordnung (EG) Nr. 471/2009 des Europäischen Parlaments und des Rates über Gemeinschaftsstatistiken des Außenhandels mit Drittländern hinsichtlich des Datenaustauschs zwischen den Zollbehörden und den nationalen statistischen Stellen, der Erstellung von Statistiken und der Qualitätsbewertung (ABl. L 31 vom 3.2.2010, S. 4),

Verordnung (EU) Nr. 113/2010 der Kommission vom 9. Februar 2010 zur Durchführung der Verordnung (EG) Nr. 471/2009 des Europäischen Parlaments und des Rates über Gemeinschaftsstatistiken des Außenhandels mit Drittländern hinsichtlich der Abdeckung des Handels, der Definition der Daten, der Erstellung von Statistiken des Handels nach Unternehmensmerkmalen und Rechnungswährung sowie besonderer Waren oder Warenbewegungen (ABl. L 37 vom 10.2.2010, S. 1),

Verordnung (EU) Nr. 1106/2012 der Kommission vom 27. November 2012 zur Durchführung der Verordnung (EG) Nr. 471/2009 des Europäischen Parlaments und des Rates über Gemeinschaftsstatistiken des Außenhandels mit Drittländern hinsichtlich der Aktualisierung des Verzeichnisses der Länder und Gebiete (ABl. L 328 vom 28.11.2012, S. 7)

Außenhandelsstatistikgesetz (AHStatG) in der im Bundesgesetzblatt Teil III, Gliederungsnummer 7402-1, veröffentlichten bereinigten Fassung, zuletzt geändert durch Artikel 10 des Gesetzes vom 25. April 2007 (BGBl I S. 594),

Außenhandelsstatistik-Durchführungsverordnung (AHStatDV) in der Fassung der Bekanntmachung vom 29. Juli 1994 (BGBl I S. 1993), zuletzt geändert durch Verordnung vom 24. November 2008 (BGBl I S. 2238).

Gegenstand:

Die Außenhandelsstatistik Bayerns stellt den grenzüberschreitenden Warenverkehr Bayerns mit dem Ausland dar. Seit 1993 gliedert sich die Außenhandelsstatistik wegen der unterschiedlichen Erhebungsformen in die Intrahandelsstatistik (Handel mit den EU-Ländern) und die Extrahandelsstatistik (Handel mit den übrigen Staaten). Ausland im Sinne der Außenhandelsstatistik ist das Gebiet außerhalb der Bundesrepublik Deutschland.

Erhebungsgebiet:

Das Erhebungsgebiet der Außenhandelsstatistik umfasst das Gebiet des Freistaats Bayern.

Anmeldung:

Den Ergebnissen der Außenhandelsstatistik liegen im Allgemeinen die Angaben der Einführer und Ausführer zugrunde. Die Anmeldung zur Extrahandelsstatistik erfolgt in der Regel mit den Vordrucken „Einfuhranmeldung“ und „Ausfuhranmeldung“. Den Ergebnissen der Intrahandelsstatistik liegen die statistischen Anmeldungen der innergemeinschaftlichen Erwerbe und Lieferungen im Sinne des Umsatzsteuergesetzes zugrunde.

Darstellungsform:

In der Außenhandelsstatistik wird die Ausfuhr im Spezialhandel und die Einfuhr im Generalhandel dargestellt.

Der **Spezialhandel** enthält im Wesentlichen die Waren, die aus der Erzeugung, der Bearbeitung oder Verarbeitung des Erhebungsgebietes stammen und ausgehen.

Er umfasst die Ausfuhr von Waren

- aus dem freien Verkehr,
- nach zollamtlich bewilligter aktiver Veredelung (Eigen- und Lohnveredelung),
- zur zollamtlich bewilligten passiven Veredelung, auch Ausbesserung.

Für die Ausfuhrstatistik der einzelnen Länder der Bundesrepublik Deutschland bildet der Herstellungsort der Güter das Grundmerkmal. Sind mehrere Orte an der Herstellung beteiligt, so gilt derjenige als Herstellungsort, in dem die Exportware die letzte, wirtschaftlich gerechtfertigte, wesentliche Be- oder Verarbeitung erfahren hat.

Der **Generalhandel** enthält alle in das Erhebungsgebiet eingehenden Waren mit Ausnahme der Waren der Durchfuhr und des Zwischenauslandsverkehrs.

Generalhandel und Spezialhandel enthalten übereinstimmend die unmittelbare Einfuhr von Waren in den freien Verkehr, zur zollamtlich bewilligten aktiven Veredelung (Eigen- und Lohnveredelung), nach zollamtlich bewilligter passiver Veredelung, auch Ausbesserung.

Der Generalhandel unterscheidet sich vom Spezialhandel durch die verschiedene Nachweisung der auf Lager eingeführten ausländischen Waren.

Nachgewiesen werden

- im Generalhandel alle Einfuhren auf Lager im Zeitpunkt ihrer Einlagerung,
- im Spezialhandel dagegen nur diejenigen Einfuhren auf Lager, die nicht zur Wiederausfuhr gelangen, zum Zeitpunkt ihrer Einfuhr aus Lager.

Die Einfuhr Bayerns im Generalhandel enthält also nicht nur die Waren, die zum Gebrauch, zum Verbrauch, zur Bearbeitung oder Verarbeitung in Bayern bestimmt sind, sondern auch Waren, die über Bayern als erstes bekanntes Zielland in andere Länder des Bundesgebiets oder wieder ins Ausland weitergeleitet werden.

Für die einzelnen Länder der Bundesrepublik Deutschland können somit – im Gegensatz zu deren Ausfuhr, bei der der Spezialhandel erfasst wird – die Einfuhren nur im Generalhandel ermittelt werden.

Befreiungen und Vereinfachungen:

Im Rahmen der Extrahandelsstatistik sind – bis auf wenige Ausnahmen – Warensendungen von weniger als 1000 Euro von der Anmeldung befreit.

Im Rahmen der Intrahandelsstatistik sind Unternehmen befreit, deren im Intrahandel getätigten jährlichen Versendungen in andere Mitgliedstaaten oder Eingänge aus anderen Mitgliedstaaten jeweils den Wert von 500 000 Euro im Vorjahr oder im laufenden Jahr nicht überschritten haben. Privatpersonen sind in der Intrahandelsstatistik grundsätzlich von der Auskunftspflicht befreit. Die Befreiungen von 500 000 Euro sind als Zuschätzungen in den Außenhandelsergebnissen enthalten.

Nicht einbezogen sind ferner Waren, die von ausländischen Streitkräften, die in der Bundesrepublik Deutschland stationiert sind, selbst ausgeführt und eingeführt werden.

Berichtsmonat:

Die Ausfuhren und Einfuhren werden im Allgemeinen im Monat des Grenzübergangs nachgewiesen. Durch unvermeidbare Aufenthalte bei der Anmeldung, aber auch durch Rückfragen, können in geringem Umfang Ausfuhren und Einfuhren in einer späteren Berichtszeit nachgewiesen sein.

Warensystematik:

Benennung und Gruppierung der Waren in den Tabellen erfolgen seit Berichtsmonat Januar 2002 nach der Gliederung „Warengruppen und -untergruppen der Ernährungswirtschaft und der Gewerblichen Wirtschaft, (EGW Rev. 2002)“.

Mengen:

Die Mengenangaben (Dezitonne = dt = 100 kg) beziehen sich auf das Eigen- bzw. Reingewicht der Waren.

Werte:

Die Werte beziehen sich grundsätzlich auf den Grenzübergangswert, d. h. auf den Wert frei Grenze des Erhebungsgebietes. Bei der Ausfuhr oder Einfuhr nach Veredelung ist stets der volle Warenwert einschließlich der Veredelungskosten und der Vertriebskosten eingesetzt.

Bestimmungs- und Ursprungsgebiete:

In der Ausfuhr wird als Bestimmungsland das Land nachgewiesen, in dem die Waren gebraucht oder verbraucht, bearbeitet oder verarbeitet werden sollen. Ist das Bestimmungsland nicht bekannt, so gilt das letzte bekannte Land, in das die Waren verbracht werden sollen, als Bestimmungsland.

In der Einfuhr wird als Ursprungsland das Land nachgewiesen, in dem die Waren vollständig gewonnen oder hergestellt worden sind oder ihre letzte wesentliche und wirtschaftlich gerechtfertigte Be- oder Verarbeitung erfahren haben. Ist das Ursprungsland nicht bekannt, so tritt an diese Stelle das Versendungsland.

Auf- und Abrundungen:

Gelegentlich auftretende Differenzen in den Summen sind auf das Runden der Einzelpositionen zurückzuführen.

Vorläufige Ergebnisse:

Die Angaben für das Jahr 2015 stellen vorläufige Ergebnisse dar.

Wichtige Hinweise

Monatliche Revisionen:

Bisher wurden die Außenhandelsergebnisse auf Detailebene in Deutschland nur einmal jährlich revidiert. Dies geschah rund neun bis zehn Monate nach Ablauf eines Berichtsjahrs. Nach den aktuellen Qualitätsvorgaben der Europäischen Union (EU) sind die Revisionspraktiken in den Mitgliedstaaten zu harmonisieren. Im Zuge dieses Harmonisierungs-Prozesses werden zeitnahe monatliche Revisionen angestrebt.

Ab Berichtsjahr 2011 werden die Außenhandelsergebnisse monatlich revidiert. Die erste Revision eines Monats findet zusammen mit der Aufbereitung des zweiten Folgemonats statt. Insgesamt werden für jeden Monatsbericht sechs aufeinander folgende monatliche Revisionen durchgeführt. Im Oktober des Folgejahres erfolgt zudem noch eine zusätzliche Jahresrevision. Die Ergebnisse werden dann - wie bisher - als endgültig betrachtet.

Eine Übersicht im Internet (www.destatis.de > weitere Themen > Außenhandel) informiert über die Zeitpunkte der Revisionen.

Die vorliegende Veröffentlichung wird nur mit dem ersten Veröffentlichungsstand eines Monats erstellt. Revisionen werden erst im übernächsten Monatsbericht berücksichtigt. Dadurch können die in dieser Veröffentlichung enthaltenen Ergebnisse von späteren Außenhandelsergebnissen abweichen. Die jeweils aktuellsten Ergebnisse erhalten Sie über unsere Online-Datenbank "Genesis-Online" (www.statistikdaten.bayern.de/).

Es ist zu beachten, dass die im jeweiligen Bericht ausgewiesenen Summen für die abgelaufenen Monate des Jahres (Kumulation) von der Addition der einzelnen, vorher veröffentlichten Monatswerte abweichen.

Hinweis zur Ermittlung der Veränderungsraten:

Die Berechnung der Veränderungsraten erfolgt in den Monatsberichten ab Januar 2012 jeweils auf Basis der revidierten Vormonatswerte.

Geänderte Länderzuordnung:

Ab dem Monatsbericht Januar 2012 werden die Länder Georgien, Armenien, Aserbaidschan, Kasachstan, Turkmenistan, Usbekistan, Tadschikistan und Kirgisistan (bisher Europa) unter Asien und die Länder Ceuta und Melilla (bisher Europa) unter Afrika ausgewiesen.

Zeichenerklärung:

0 mehr als nichts, aber weniger als die Hälfte der kleinsten in der Tabelle nachgewiesenen Einheit

- nichts vorhanden oder keine Veränderung

/ keine Angabe, da Zahl nicht sicher genug

. Zahlenwert unbekannt, geheimzuhalten oder nicht rechenbar

... Angabe fällt später an

x Tabellenfach gesperrt, da Aussage nicht sinnvoll

() Nachweis unter Vorbehalt, dass der Zahlenwert erhebliche Fehler aufweisen kann

p vorläufiges Ergebnis

r berichtiges Ergebnis

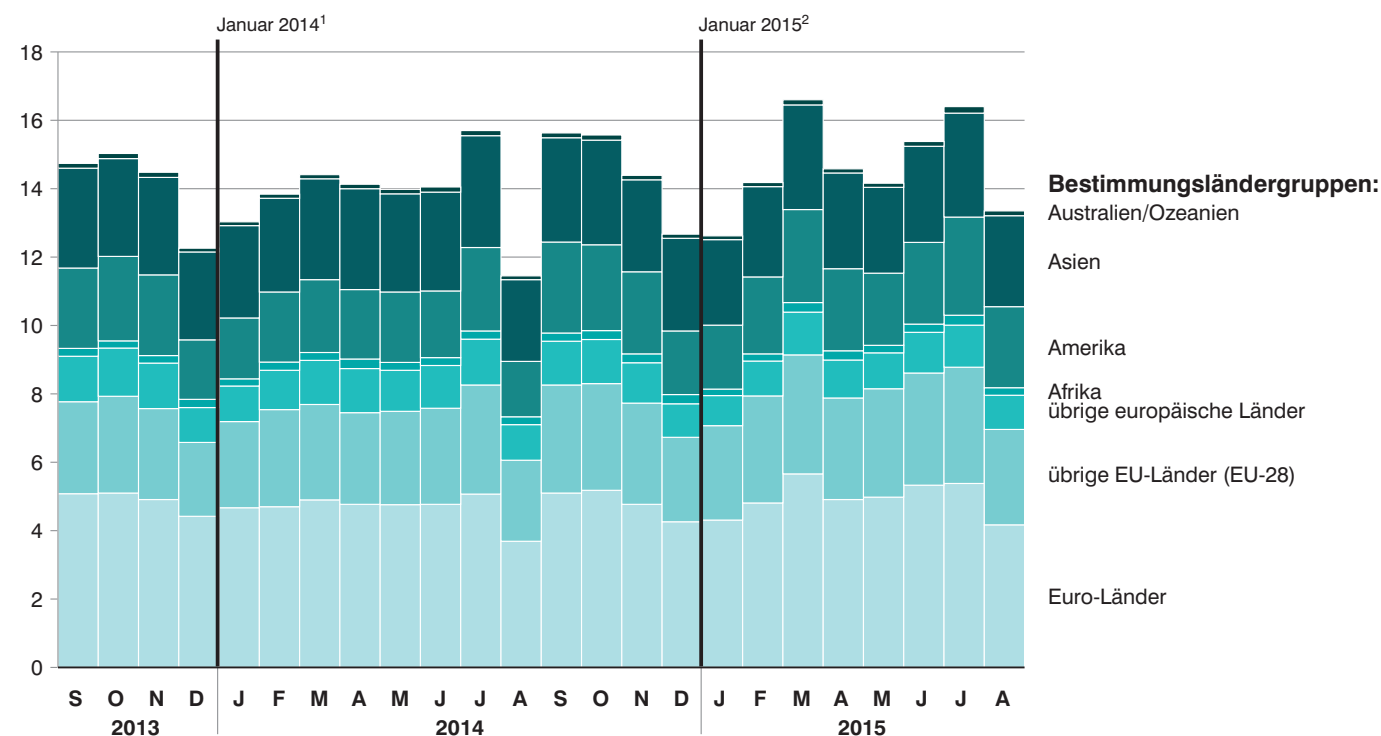
s geschätztes Ergebnis

D Durchschnitt

≙ entspricht

Abb. 1

Monatliche Entwicklung der Ausfuhr Bayerns von September 2013 bis August 2015 nach Bestimmungsländergruppen in Milliarden Euro

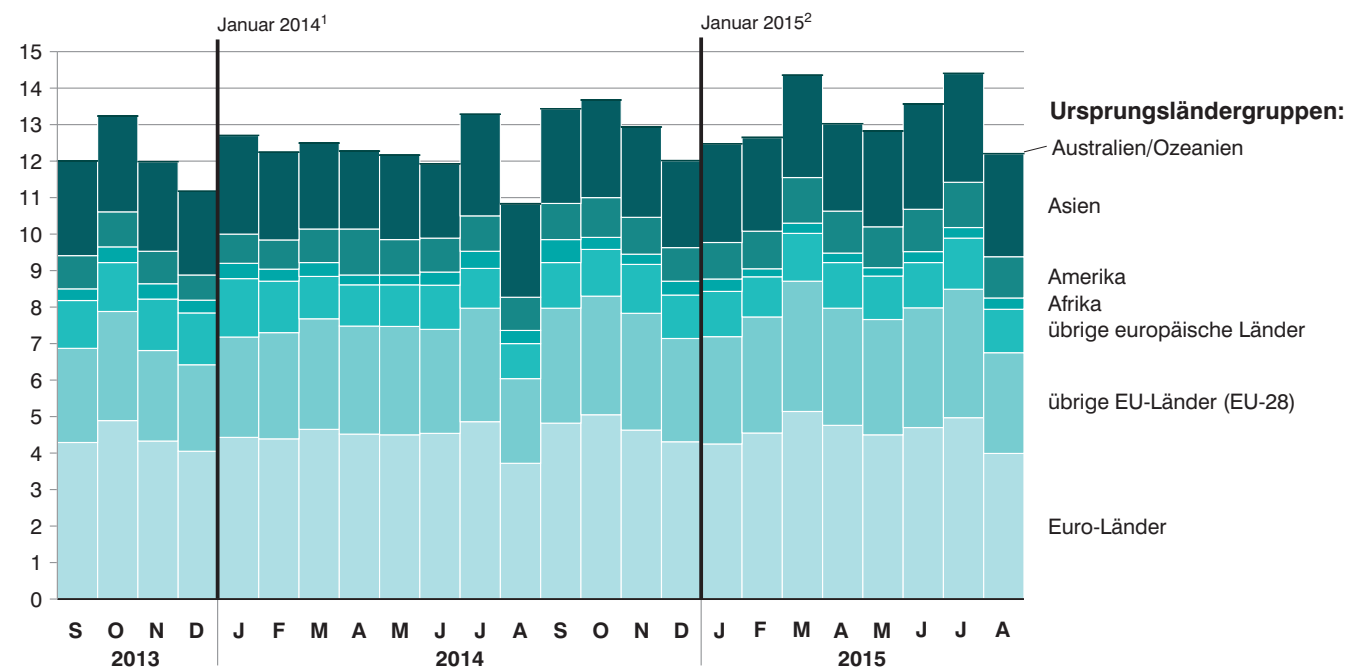


1 Beitritt Lettlands zu der Euro-Zone.

2 Beitritt Litauens zu der Euro-Zone.

Abb. 2

Monatliche Entwicklung der Einfuhr Bayerns von September 2013 bis August 2015 nach Ursprungsländergruppen in Milliarden Euro



1 Beitritt Lettlands zu der Euro-Zone.

2 Beitritt Litauens zu der Euro-Zone.

Abb. 3

Ausfuhr Bayerns im August 2015 nach ausgewählten Warenuntergruppen
in Milliarden Euro

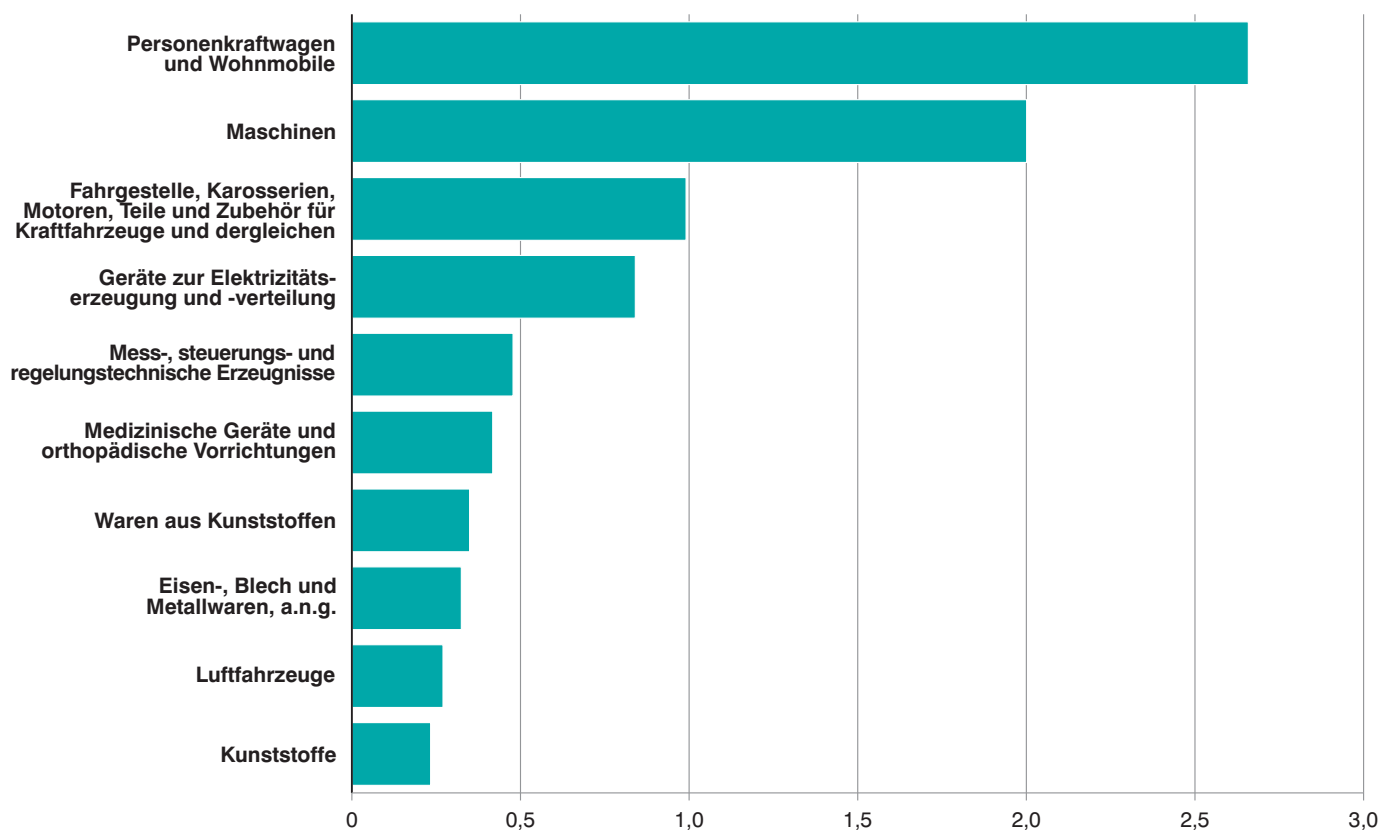
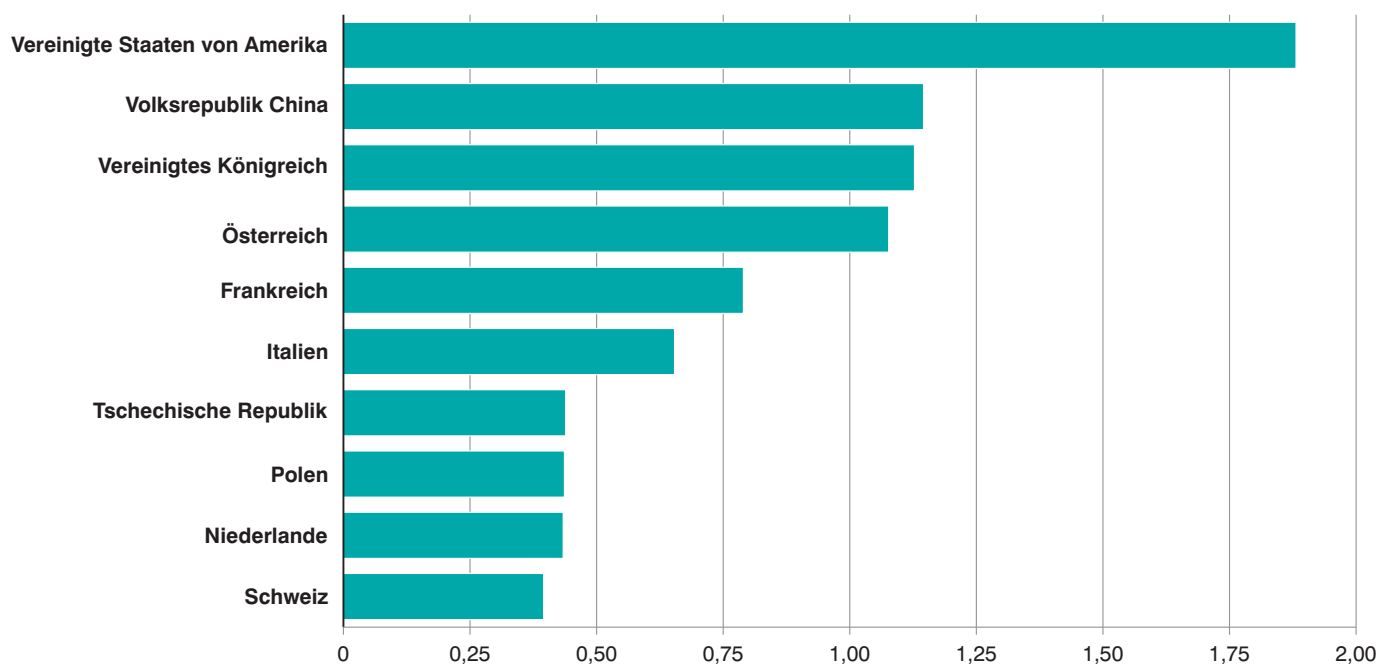


Abb. 4

Ausfuhr Bayerns im August 2015 nach ausgewählten Bestimmungsländern
in Milliarden Euro



1a. Entwicklung der Ausfuhr Bayerns

Lfd. Nr.	Jahr Monat	Ausfuhr insgesamt	Ernährungswirtschaft				
			Lebende Tiere ¹⁾	Nahrungsmittel		Genussmittel	zusammen
				tierischen Ursprungs	pflanzlichen Ursprungs ²⁾		
1 000 Euro							
1	1995	57 994 687	70 286	1 878 104	1 029 413	424 757	3 402 560
2	1996	61 439 344	81 575	1 874 776	1 158 846	562 281	3 677 479
3	1997	70 718 129	70 509	1 948 881	1 340 925	565 085	3 925 400
4	1998	77 375 090	84 757	2 038 085	1 456 200	598 586	4 177 628
5	1999	80 959 795	98 602	2 145 596	1 416 692	748 273	4 409 163
6	2000	92 877 843	129 288	2 235 377	1 519 722	827 085	4 711 473
7	2001	98 300 627	110 682	2 514 397	1 483 868	821 602	4 930 548
8	2002	102 471 896	141 483	2 427 882	1 465 606	699 920	4 734 891
9	2003	106 702 325	120 635	2 590 328	1 481 628	693 701	4 886 292
10	2004	117 493 304	136 018	2 672 589	1 545 231	749 140	5 102 978
11	2005	126 890 995	171 674	2 871 097	1 721 117	799 543	5 563 431
12	2006	140 367 506	142 327	3 149 545	1 913 676	896 718	6 102 266
13	2007	152 448 741	135 328	3 534 306	2 223 828	956 432	6 849 894
14	2008	154 333 267	135 453	3 782 572	2 518 440	1 318 895	7 755 359
15	2009.....	122 307 291	128 819	3 307 562	2 280 766	1 097 783	6 814 929
16	2010	144 010 552	124 407	3 503 546	2 362 598	1 053 893	7 044 443
17	2011	160 018 625	144 434	3 844 916	2 743 310	1 190 292	7 922 955
18	2012	164 588 461	156 438	3 957 837	3 061 987	1 180 877	8 357 139
19	2013	166 389 828	155 230	4 082 268	3 225 406	1 131 801	8 594 705
20	2014	168 589 339	163 730	4 220 498	3 300 386	1 138 692	8 823 306
2014							
21	Januar	12 968 185	9 790	376 175	278 289	93 858	758 112
22	Februar	13 844 562	13 314	335 470	266 733	92 615	708 131
23	März	14 453 508	13 505	350 366	272 268	95 116	731 255
24	April	14 080 879	16 267	354 868	256 459	98 540	726 135
25	Mai	13 977 218	12 457	353 405	287 086	98 739	751 687
26	Juni	14 076 399	13 252	373 855	266 102	103 469	756 678
27	Juli	15 709 344	15 617	379 476	277 492	106 233	778 817
28	August	11 409 895	15 677	337 518	257 053	96 352	706 601
29	September ...	15 606 470	12 521	361 977	286 886	97 384	758 768
30	Oktober	15 503 411	16 708	340 545	294 761	89 270	741 284
31	November	14 347 086	14 096	312 050	289 066	82 218	697 430
32	Dezember	12 612 382	10 526	344 793	268 191	84 898	708 408
2015 ³⁾							
33	Januar	12 620 323	12 805	304 543	277 316	89 633	684 297
34	Februar	14 145 370	15 157	304 956	292 921	91 134	704 168
35	März	16 521 687	10 471	360 471	318 857	105 009	794 807
36	April	14 601 806	12 970	298 510	288 507	101 669	701 656
37	Mai	14 169 930	12 294	341 052	278 397	104 550	736 292
38	Juni	15 415 978	13 303	350 652	301 779	116 162	781 896
39	Juli	16 394 387	11 767	334 939	290 509	114 590	751 806
40	August	13 334 098	13 106	314 916	265 085	99 248	692 356
41	September ...						
42	Oktober						
43	November						
44	Dezember						
Nachrichtlich: Veränderung der Ausfuhr in Euro zum ... in %							
45	Vormonat	-18,7	11,4	-6,0	-8,8	-13,4	-7,9
46	Vorjahres- monat	16,9	-16,4	-6,7	3,1	3,0	-2,0

¹⁾ Einschl. lebende Tiere zu anderen als Ernährungszwecken. - ²⁾ Einschl. lebende Pflanzen und Erzeugnisse der Ziergärtnerei.

- ³⁾ Vorläufige Ergebnisse.

nach Warengruppen

Gewerbliche Wirtschaft						Rückwaren, Ersatz- lieferungen, andere nicht aufgliederbare Warenverkehre	Lfd. Nr.
Rohstoffe	Halbwaren	Fertigwaren			zusammen		
		insgesamt	davon				
			Vorerzeugnisse	Enderzeugnisse			
1 000 Euro							
618 065	2 191 373	51 782 689	6 115 187	45 667 502	54 592 128	-	1
533 800	2 171 446	55 056 619	6 039 444	49 017 175	57 761 866	-	2
606 928	2 277 448	63 908 353	7 029 619	56 878 734	66 792 729	-	3
643 108	2 468 827	70 085 528	6 858 135	63 227 392	73 197 462	-	4
635 582	2 493 856	73 421 194	7 150 662	66 270 532	76 550 632	-	5
714 498	3 244 636	84 207 239	8 465 126	75 742 113	88 166 375	-	6
691 257	3 406 055	89 272 768	7 623 844	81 648 924	93 370 079	-	7
737 035	2 845 833	94 154 137	7 510 864	86 643 273	97 737 005	-	8
683 296	3 376 807	95 547 794	7 520 140	88 027 655	99 607 897	2208136	9
690 019	4 198 901	105 943 307	8 278 610	97 664 797	110 832 327	1557999	10
729 532	4 765 471	113 922 269	9 018 080	104 904 189	119 417 272	1 910 292	11
855 341	5 700 534	125 235 927	10 212 723	115 023 205	131 791 802	2 473 438	12
982 054	6 274 647	135 721 642	10 491 799	125 229 843	142 978 343	2 620 504	13
793 806	6 609 585	137 187 766	10 882 387	126 305 379	144 591 157	1 986 751	14
692 822	4 565 708	108 363 487	8 953 199	99 410 287	113 622 016	1 870 346	15
903 846	6 306 832	127 797 820	11 361 217	116 436 603	135 008 498	1 957 611	16
998 587	7 246 876	141 833 600	12 500 351	129 333 247	150 079 066	2 016 607	17
954 223	7 003 812	146 432 832	12 275 748	134 157 087	154 390 869	1 840 452	18
973 696	7 048 098	147 687 718	12 107 945	135 579 773	155 709 512	2 085 611	19
988 739	6 940 841	149 627 711	12 048 324	137 579 387	157 557 291	2 208 740	20
90 696	552 934	11 435 175	1 020 722	10 414 453	12 078 806	131 267	21
80 581	584 641	12 342 729	1 004 310	11 338 419	13 007 952	128 479	22
94 842	572 789	12 929 293	1 059 074	11 870 219	13 596 924	125 328	23
82 534	567 086	12 552 502	1 040 413	11 512 088	13 202 122	152 622	24
93 607	587 762	12 354 092	1 049 888	11 304 204	13 035 461	190 070	25
81 810	607 294	12 436 188	1 019 425	11 416 763	13 125 292	194 430	26
84 859	667 978	13 927 331	1 048 509	12 878 823	14 680 167	250 359	27
64 759	548 295	9 914 231	905 970	9 008 261	10 527 284	176 010	28
80 797	694 457	13 857 885	1 038 119	12 819 766	14 633 139	214 562	29
86 387	603 665	13 870 450	1 071 421	12 799 029	14 560 502	201 625	30
77 925	511 202	12 816 997	940 887	11 876 110	13 406 125	243 531	31
69 942	442 738	11 190 838	849 586	10 341 252	11 703 517	200 457	32
76 749	465 118	11 080 893	982 629	10 098 265	11 622 760	313 265	33
74 426	515 715	12 615 777	1 016 456	11 599 321	13 205 919	235 284	34
90 053	597 265	14 796 583	1 144 803	13 651 780	15 483 901	242 980	35
83 097	547 839	12 895 941	1 079 101	11 816 840	13 526 877	373 273	36
85 307	546 485	12 387 447	1 002 216	11 385 231	13 019 238	414 400	37
73 833	583 770	13 436 605	1 094 464	12 342 142	14 094 209	539 872	38
88 935	578 986	14 365 460	1 099 461	13 265 999	15 033 381	609 200	39
71 436	515 236	11 558 499	916 968	10 641 531	12 145 171	496 571	40
							41
							42
							43
							44
-19,7	-11,0	-19,5	-16,6	-19,8	-19,2	-18,5	45
10,3	-6,0	16,6	1,2	18,1	15,4	182,1	46

2a. Ausfuhr Bayerns nach Warengruppen

Warengruppe	Ausfuhr im Berichts- monat	Zu- bzw. Abnahme (-) gegenüber		Ausfuhr seit Jahres- beginn	Zu- bzw. Abnahme (-) gegenüber Vorjahr
		Vor- monat	Vor- jahres- monat		
	1 000 Euro	%		1 000 Euro	%
Ausfuhr insgesamt	13 334 098	- 18,7	16,9	117 203 579	6,0
Ernährungswirtschaft	692 356	- 7,9	- 2,0	5 847 278	- 1,2
Lebende Tiere ¹⁾	13 106	11,4	- 16,4	101 874	- 7,3
Nahrungsmittel tierischen Ursprungs	314 916	- 6,0	- 6,7	2 610 039	- 8,8
Nahrungsmittel pflanz- lichen Ursprungs ²⁾	265 085	- 8,8	3,1	2 313 371	7,0
Genussmittel	99 248	- 13,4	3,0	821 994	4,7
Gewerbliche Wirtschaft	12 145 171	- 19,2	15,4	108 131 456	4,7
Rohstoffe	71 436	- 19,7	10,3	643 836	- 4,4
Halbwaren	515 236	- 11,0	- 6,0	4 350 414	- 7,2
Fertigwaren	11 558 499	- 19,5	16,6	103 137 206	5,4
Vorerzeugnisse	916 968	- 16,6	1,2	8 336 097	2,3
Enderzeugnisse	10 641 531	- 19,8	18,1	94 801 108	5,6
Rückwaren, Ersatz- lieferungen, andere nicht aufgliederbare Warenverkehre	496 571	- 18,5	182,1	3 224 845	139,1

¹⁾ Einschl. lebende Tiere zu anderen als Ernährungszwecken. - ²⁾ Einschl. lebende Pflanzen und Erzeugnisse der Ziergärtnerei.

3a. Ausfuhr Bayerns nach Warengruppen und Warenuntergruppen

Nr. der Systematik	Warengruppe Warenuntergruppe	Ausfuhr					
		im August 2015			Januar bis August 2015		
		dt=100 KG	1 000 EUR	% ¹⁾	dt=100 KG	1 000 EUR	% ²⁾
1-4	Ernährungswirtschaft						
1	Lebende Tiere						
101	Pferde	85	799	.	753	2 500	-18,0
102	Rinder	7 100	2 567	-4,9	68 425	23 144	27,0
103	Schweine	37 687	5 192	-44,0	381 477	53 757	-19,9
105	Schafe	8	5	100,0	21	11	100,0
107	Hausgeflügel	25 637	2 771	46,3	109 285	12 116	7,6
109	lebende Tiere, a.n.g.	85	1 772	1,8	588	10 346	1,0
	Zusammen	70 603	13 106	-16,4	560 549	101 874	-7,3
2	Nahrungsmittel tierischen Ursprungs						
201	Milch und Milcherzeugnisse, ausgenommen Butter und Käse	1 013 539	96 118	-3,2	8 427 796	806 515	-7,1
202	Butter und andere Fettstoffe aus der Milch, einschl. Milchstreichfette	13 871	5 031	-21,8	125 133	46 206	-10,0
203	Käse	412 570	125 837	-3,2	3 313 855	1 015 950	-10,2
204	Fleisch und Fleischwaren	259 481	78 018	-12,0	2 170 601	639 205	-8,7
206	Fische und Krebstiere, Weichtiere und andere wirbellose Wassertiere	4 483	3 127	-1,2	32 263	25 048	-10,5
208	tierische Öle und Fette	3 157	525	-68,9	198 386	11 507	-16,9
209	Eier, Eiweiß und Eigelb	11 720	3 947	-35,4	167 576	40 456	-4,2
211	Fischmehl, Fleischmehl und ähnliche Erzeugnisse	36 314	844	0,3	317 899	8 196	24,7
219	Nahrungsmittel tierischen Ursprungs a.n.g.	10 649	1 468	7,9	110 518	16 957	-11,6
	Zusammen	1 765 784	314 916	-6,7	14 864 027	2 610 039	-8,8
3	Nahrungsmittel pflanzlichen Ursprungs						
301	Weizen	796 620	15 747	-32,1	8 736 365	172 188	-10,6
302	Roggen	8 457	193	-70,7	77 356	1 989	-22,2
303	Gerste	168 300	2 947	80,3	2 005 007	34 668	85,0
304	Hafer	2 970	92	-68,2	57 913	1 939	-11,5
305	Mais	104 408	1 592	-9,9	792 595	14 699	5,7
308	Sorghum, Hirse und sonstiges Getreide, ausgenommen Reis	49 521	860	-13,2	265 704	4 774	-23,4
309	Reis und Reiserzeugnisse	6 369	957	63,6	40 065	5 695	2,7
310	Getreideerzeugnisse, ausgenommen Reiserzeugnisse	73 334	3 577	-33,3	756 598	33 061	7,8
315	Backwaren und andere Zubereitungen aus Getreide	267 525	48 059	1,2	2 175 033	398 557	7,2
316	Malz	157 047	7 753	21,1	1 420 133	69 574	10,2
320	Saat- und Pflanzgut, ausgenommen Ölsaaten und sonstigen Samen etc.	867	361	10,0	9 774	4 359	-17,2
325	Hülsenfrüchte	4 102	128	49,2	21 765	908	17,5
335	Grün- und Raufutter	12 163	266	-36,4	121 501	2 752	-14,6
340	Kartoffeln und Kartoffelerzeugnisse	178 524	10 677	-0,8	2 582 405	93 116	-3,8
345	Gemüse und sonstige Küchengewächse, frisch	80 245	4 197	-1,5	431 927	26 794	-9,0
350	Fruchstobst, ausgenommen Südfrüchte	12 718	2 663	17,2	68 007	18 206	-8,4
355	Südfrüchte	-	-	x	-	-	x
360	Schalen- und Trockenfrüchte	2 427	1 173	-29,7	17 667	9 828	-5,1
370	Gemüsezubereitungen und Gemüsekonserven	84 352	11 145	22,9	805 924	100 155	-1,2
372	Obstzubereitungen und Obstkonserven	14 490	3 350	8,7	145 169	36 031	1,3
375	Obst- und Gemüsesäfte	61 978	7 772	14,2	477 179	63 544	17,4
377	Kakao und Kakaoerzeugnisse	28 863	14 977	7,9	204 122	96 437	13,9
379	Gewürze	2 650	1 484	1,0	23 916	13 939	13,4
381	Zuckerrüben, Zucker und Zuckererzeugnisse	282 964	19 678	-16,5	2 419 280	170 044	-16,9
383	Ölfrüchte	6 157	737	-44,3	133 726	10 045	-42,0
385	pflanzliche Öle und Fette	4 445	1 147	-27,9	82 925	17 210	11,2
389	Ölkuchen	392 705	12 891	.	2 936 908	102 184	.
393	Kleie, Abfallerzeugnisse zur Viehfütterung und sonstige Futtermittel	444 176	20 087	36,5	2 805 047	162 922	18,8
395	Nahrungsmittel pflanzlichen Ursprungs, a.n.g.	261 672	68 664	-0,4	2 175 864	615 479	7,2
396	lebende Pflanzen und Erzeugnisse der Ziergärtnerei	9 200	1 913	-5,7	136 012	32 276	1,1
	Zusammen	3 519 249	265 085	3,1	31 925 888	2 313 371	7,0

¹⁾ Veränderungsrate der Ausfuhr in Euro zum Vorjahresmonat. - ²⁾ Veränderungsrate der Ausfuhr in Euro zum Vorjahreszeitraum.

Noch: 3a. Ausfuhr Bayerns nach Warengruppen und Warenuntergruppen

Nr. der Systematik	Warengruppe Warenuntergruppe	Ausfuhr					
		im August 2015			Januar bis August 2015		
		dt=100 KG	1 000 EUR	% ¹⁾	dt=100 KG	1 000 EUR	% ²⁾
4	Genussmittel						
401	Hopfen	10 164	10 510	7,0	146 033	144 908	9,6
402	Kaffee	10 676	7 177	1,7	76 075	50 683	17,3
403	Tee und Mate	4 783	3 394	101,3	37 109	26 031	14,5
411	Rohtabak und Tabakerzeugnisse	33 772	34 931	-2,5	242 255	261 184	3,4
421	Bier	501 456	40 835	4,3	4 152 687	320 767	2,7
423	Branntwein	3 737	570	-48,9	32 054	6 626	-28,4
425	Wein	23 742	1 832	9,1	139 338	11 796	-6,3
	Zusammen	588 330	99 248	3,0	4 825 551	821 994	4,7
1-4	Ernährungswirtschaft zusammen	5 943 966	692 356	-2,0	52 176 015	5 847 278	-1,2
5-8	Gewerbliche Wirtschaft						
5	Rohstoffe						
502	Chemiefasern, einschließlich Abfälle, Seidenraupenkokons und Abfallseide	82 688	22 260	25,3	728 446	188 698	-2,7
503	Wolle und andere Tierhaare, roh oder bearbeitet, Reißwolle	174	62	-55,7	6 320	1 187	37,0
504	Baumwolle, roh oder bearbeitet, Reißbaumwolle, Abfälle	2	1	-6,4	7 373	645	-35,1
505	Flachs, Hanf, Jute, Hartfasern und sonstige pflanzliche Spinnstoffe	6	3	35,4	172	24	-48,4
506	Abfälle und Gespinnstwaren, Lumpen und dergleichen	25 409	1 306	-20,5	317 000	15 913	4,5
507	Felle zu Pelzwerk, roh	-	-	x	45	128	267,7
508	Felle und Häute, roh, a.n.g.	29 436	6 099	-19,7	430 632	85 629	-0,6
511	Rundholz	1 048 225	9 630	79,7	8 045 581	80 455	10,8
513	Rohkautschuk	21 240	479	-31,4	154 764	4 080	-47,4
516	Steinkohle und Steinkohlenbriketts	39	1	-36,3	19 527	207	.
517	Braunkohle und Braunkohlenbriketts	-	-	-100,0	503	12	15,1
518	Erdöl und Erdgas	5 565	157	100,0	7 121	210	51,9
519	Eisenerze	-	-	-100,0	4 133	31	120,9
520	Eisen- und manganhaltige Abbrände und Schlacken	535	3	100,0	718	6	13,2
522	Kupfererze	-	-	x	-	-	x
523	Bleierze	-	-	x	-	-	x
524	Zinkerze	-	-	x	-	-	x
526	Nickelerze	-	-	x	-	-	x
528	Erze und Metallaschen, a.n.g.	1 376	160	-31,5	76 888	3 375	-55,8
529	Bauxit und Kryolith	-	-	x	-	-	x
530	Speisesalz und Industriesalz	84 087	1 003	33,8	664 924	8 101	1,7
532	Steine und Erden, a.n.g.	2 524 300	13 123	-13,7	16 381 611	111 805	-9,9
534	Rohstoffe für chemische Erzeugnisse, a.n.g.	67 481	4 232	26,3	576 624	43 229	20,2
537	Edelsteine, Schmucksteine und Perlen, roh	52	175	12,1	492	1 468	26,6
590	Rohstoffe, auch Abfälle a.n.g.	936 768	12 743	7,5	7 366 298	98 632	-17,2
	Zusammen	4 827 382	71 436	10,3	34 789 173	643 836	-4,4
6	Halbwaren						
602	Rohseide und Seidengarne, künstliche und synthetische Fäden, auch gezwirnt	62 715	25 622	-12,4	617 152	257 300	-1,6
603	Garne aus Chemiefasern	1 207	1 040	-29,7	12 771	9 178	-31,0
604	Garne aus Wolle oder anderen Tierhaaren	139	232	-10,1	718	1 055	16,8
605	Garne aus Baumwolle	680	532	-29,5	8 872	6 591	-30,9
606	Garne aus Flachs, Hanf, Jute, Hartfasern und dergleichen	8	4	-56,6	561	167	95,2
607	Schnittholz	799 288	32 155	8,5	7 835 760	313 004	-1,4
608	Halbstoffe aus zellulosehaltigen Faserstoffen	2 675	331	-6,8	30 657	3 526	-0,4
609	Kautschuk, bearbeitet	54 541	22 492	3,8	491 630	198 714	-2,3
611	Zement	142 438	921	-52,7	2 987 821	15 939	-5,4

¹⁾ Veränderungsrate der Ausfuhr in Euro zum Vorjahresmonat. - ²⁾ Veränderungsrate der Ausfuhr in Euro zum Vorjahreszeitraum.

Noch: 3a. Ausfuhr Bayerns nach Warengruppen und Warenuntergruppen

Nr. der Systematik	Warengruppe Warenuntergruppe	Ausfuhr					
		im August 2015			Januar bis August 2015		
		dt=100 KG	1 000 EUR	% ¹⁾	dt=100 KG	1 000 EUR	% ²⁾
6	noch Halbwaren						
612	mineralische Baustoffe, a.n.g.	1 432 825	56 492	1,5	10 385 403	431 767	-2,4
641	Roheisen	987	42	32,9	7 986	328	6,6
642	Abfälle und Schrott, aus Eisen oder Stahl	816 384	33 770	-15,9	7 097 633	266 213	-16,5
643	Ferrolegierungen	6 520	2 194	68,9	82 634	19 742	22,7
644	Eisen oder Stahl in Rohformen, Halbzeug aus Eisen oder Stahl	5 361	679	10,5	75 883	8 772	14,4
645	Aluminium und Aluminiumlegierungen einschl. Abfälle und Schrott	156 924	24 258	-21,8	1 821 913	302 183	8,5
646	Kupfer und Kupferlegierungen, einschl. Abfälle und Schrott	38 927	13 234	-44,0	428 793	153 981	-6,5
647	Nickel und Nickellegierungen einschl. Abfälle und Schrott	900	166	-51,7	6 387	1 767	-10,9
648	Blei und Bleilegierungen, einschl. Abfälle und Schrott	660	103	-59,2	5 324	868	-23,2
649	Zinn und Zinnlegierungen, einschl. Abfälle und Schrott	359	453	-32,1	4 119	7 053	20,7
650	Zink und Zinklegierungen einschl. Abfälle und Schrott	2 834	447	40,0	35 555	5 072	10,0
656	radioaktive Elemente und radioaktive Isotope	-	555	14,4	0	3 948	-4,4
659	unedle Metalle, a.n.g.	2 600	2 785	-43,6	35 303	33 638	-19,1
661	Fettsäuren, Paraffin, Vaseline und Wachse	18 995	6 247	-10,2	175 840	55 722	-6,0
665	Koks und Schmelzkoks, aus Stein- oder Braunkohle	237	8	-8,7	2 178	70	-14,2
667	Rückstände der Erdöl- und Steinkohlenteerdestillation	353 488	7 638	22,1	2 390 743	55 130	32,3
669	Mineralölerzeugnisse	3 588 344	197 245	4,0	24 165 145	1 441 268	-11,9
671	Teer und Teerdestillationserzeugnisse	109 932	4 325	-74,6	1 501 883	68 766	-38,2
673	Düngemittel	82 399	4 023	70,9	716 945	38 433	-0,9
679	chemische Halbwaren, a.n.g.	581 405	24 978	34,0	4 580 595	221 058	13,2
683	Gold für gewerbliche Zwecke	1 324	1 594	-23,7	8 751	12 193	-42,1
690	Halbwaren, a.n.g.	49 897	50 671	-16,3	420 866	416 968	-11,5
	Zusammen	8 314 995	515 236	-6,0	65 935 822	4 350 414	-7,2
7	Fertigwaren - Vorerzeugnisse						
	Gewebe, Gewirke und Gestricke						
701	aus Seide, künstlichen oder synthetischen Fäden	15 446	11 614	-3,1	147 422	114 736	1,1
702	aus Chemiefasern	10 921	18 852	-9,1	120 509	197 081	-7,4
703	aus Wolle oder anderen Tierhaaren	428	1 464	69,8	3 373	15 042	4,6
704	aus Baumwolle	509	934	-4,0	7 342	13 154	-3,6
705	aus Flachs, Hanf, Jute, Hartfasern und dergleichen	266	512	-9,7	3 097	6 487	-7,8
706	Leder	9 449	8 793	-8,0	131 435	107 474	2,7
707	Pelzfelle, gegerbt oder zugerichtet	18	50	-49,9	38	114	-43,7
708	Papier und Pappe	1 755 611	108 080	-0,7	14 257 716	900 047	-1,2
709	Sperrholz, Span- und Faserplatten, Furnierblätter und dergleichen	203 491	15 017	16,6	2 080 883	144 445	8,6
711	Glas	142 739	34 138	-13,3	2 076 339	345 522	-2,7
732	Kunststoffe	1 294 133	233 543	1,5	12 126 261	2 103 921	2,7
734	Farben, Lacke und Kitte	313 486	97 701	1,3	2 763 363	851 222	3,4
736	Dextrine, Gelatine und Leime	35 940	9 708	0,9	409 738	86 505	8,9
738	Sprengstoffe, Schießbedarf und Zündwaren	4 264	11 037	29,1	32 717	86 192	34,3
740	pharmazeutische Grundstoffe	6 741	20 076	9,1	75 806	174 125	2,0
749	chemische Vorerzeugnisse, a.n.g.	323 930	181 353	12,0	2 805 677	1 572 462	5,8
751	Rohre aus Eisen oder Stahl	71 274	18 267	-14,1	570 491	162 990	12,8
753	Stäbe und Profile aus Eisen oder Stahl	201 128	15 353	-2,7	2 054 698	161 508	-8,4
755	Blech aus Eisen oder Stahl	39 850	6 341	18,3	338 034	52 841	-2,7
757	Draht aus Eisen oder Stahl	43 386	3 454	-11,2	311 371	24 576	-9,1
759	Eisenbahnoberbaumaterial	2 196	901	64,9	10 923	5 081	24,9
771	Halbzeuge aus Kupfer und Kupferlegierungen	140 347	86 939	-10,5	1 478 691	937 447	0,6
772	Halbzeuge aus Aluminium	47 447	27 618	5,0	403 588	228 738	0,3

¹⁾ Veränderungsrate der Ausfuhr in Euro zum Vorjahresmonat. - ²⁾ Veränderungsrate der Ausfuhr in Euro zum Vorjahreszeitraum.

Noch: 3a. Ausfuhr Bayerns nach Warengruppen und Warenuntergruppen

Nr. der Systematik	Warengruppe Warenuntergruppe	Ausfuhr					
		im August 2015			Januar bis August 2015		
		dt=100 KG	1 000 EUR	% ¹⁾	dt=100 KG	1 000 EUR	% ²⁾
7	noch Fertigwaren - Vorerzeugnisse						
779	Halbzeuge aus unedlen Metallen, a.n.g.	1 132	2 661	8,0	13 097	23 934	1,4
781	Halbzeuge aus Edelmetallen	6	933	-7,6	50	9 857	-7,9
790	Vorerzeugnisse, a.n.g.	1 212	1 628	32,6	6 702	10 595	10,7
	Zusammen	4 665 349	916 968	1,2	42 229 360	8 336 097	2,3
8	Fertigwaren - Enderzeugnisse						
	Bekleidung aus Gewirken oder Gestrickten aus						
801	Seide oder Chemiefasern	4 265	21 753	23,2	30 461	153 487	17,3
802	Wolle oder anderen Tierhaaren	347	4 939	9,8	1 396	16 847	-0,1
803	Baumwolle	5 821	16 012	29,0	41 323	110 072	6,2
804	Bekleidung aus Seide oder Chemiefasern, ausgenommen aus Gewirken oder Gestrickten	4 958	23 737	13,2	31 200	155 056	18,9
805	Bekleidung aus Wolle und anderen Tierhaaren, ausgenommen aus Gewirken oder Gestrickten	722	6 354	-5,6	4 055	40 740	37,7
806	Bekleidung aus Baumwolle ausgenommen aus Gewirken oder Gestrickten	3 769	12 968	3,9	27 839	105 538	0,3
807	Bekleidung aus Flachs, Hanf und dergleichen	397	3 066	80,6	4 834	31 879	47,7
801-807	Bekleidung zusammen	20 279	88 829	16,2	141 109	613 620	14,0
808	Kopfbedeckungen	769	4 245	16,6	4 890	24 033	-6,1
809	Textilerzeugnisse, a.n.g.	127 712	65 795	-0,7	1 169 254	601 340	6,1
810	Pelzwaren	11	724	-10,0	52	2 478	19,6
811	Schuhe	6 575	25 508	103,1	53 185	206 547	97,4
812	Lederwaren und Lederbekleidung (ausg. Schuhe)	3 944	13 395	27,7	32 753	97 557	21,0
813	Papierwaren	340 623	68 288	-13,8	3 303 440	657 772	-3,5
814	Druckerzeugnisse	311 062	82 783	6,1	2 034 432	648 265	9,8
815	Holzwaren (ohne Möbel)	198 662	29 342	13,2	1 996 446	254 900	2,0
816	Kautschukwaren	54 922	46 197	-2,4	463 130	411 634	8,0
817	Waren aus Stein	23 614	8 269	-11,1	266 285	76 428	-7,5
818	keramische Erzeugnisse, ohne Baukeramik	61 193	32 336	-7,9	568 031	311 163	-0,1
819	Glaswaren	387 160	69 627	-5,4	3 134 808	582 615	-5,7
820	Werkzeuge, Schneidwaren und						
	Essbestecke aus unedlen Metallen	10 626	61 032	9,0	106 472	560 450	6,5
823	Waren aus Kupfer und Kupferlegierungen	15 390	14 685	-41,2	152 639	148 274	-4,8
829	Eisen-, Blech und Metallwaren, a.n.g.	561 794	324 568	4,7	4 767 297	2 653 778	9,0
831	Waren aus Wachs oder Fetten	11 594	5 490	-14,2	113 879	50 886	-6,8
832	Waren aus Kunststoffen	652 173	349 033	9,9	5 921 803	3 025 273	1,7
833	fotochemische Erzeugnisse	391	1 295	33,6	2 808	9 940	15,8
834	pharmazeutische Erzeugnisse	15 954	215 842	-6,1	143 789	1 810 154	-4,4
835	Duftstoffe und Körperpflegemittel	37 944	44 954	-19,8	578 301	455 203	-2,1
839	chemische Enderzeugnisse, a.n.g.	352 053	99 748	-4,5	3 668 517	1 009 944	9,1
841	Kraftmaschinen (ohne Motoren für Ackerschlepper, Luft- und Straßenfahrzeuge)	17 386	94 482	49,7	170 879	614 515	-9,2
842	Pumpen und Kompressoren	67 854	139 108	4,0	590 741	1 234 029	0,6
843	Armaturen	17 618	87 846	8,0	156 404	740 353	5,4
844	Lager, Getriebe, Zahnräder und Antriebselemente	164 134	238 409	-3,4	1 606 314	2 250 602	0,4
845	Hebezeuge und Fördermittel	159 512	151 506	4,3	2 006 968	1 690 475	7,2
846	landwirtschaftl. Maschinen (einschl. Ackerschlepper)	82 956	83 071	-12,8	953 732	936 605	-6,5
847	Maschinen für das Textil-, Bekleidungs- und Ledergewerbe	16 445	34 355	14,2	182 594	374 359	0,2
848	Maschinen für das Ernährungsgewerbe und die Tabakverarbeitung	25 022	65 456	-3,7	188 065	519 029	2,6
849	Bergwerks-, Bau- und Baustoffmaschinen	104 421	67 379	4,2	1 110 650	676 940	-7,7
850	Guss- und Walzwerkstechnik	996	1 996	-33,8	12 524	26 660	36,5
851	Maschinen für die Be- und Verarbeitung von						
	Kautschuk oder Kunststoffen	51 371	100 420	-13,0	435 304	839 898	-5,9
852	Werkzeugmaschinen	62 411	171 650	11,1	582 639	1 669 597	6,5

¹⁾ Veränderungsrate der Ausfuhr in Euro zum Vorjahresmonat. - ²⁾ Veränderungsrate der Ausfuhr in Euro zum Vorjahreszeitraum.

Noch: 3a. Ausfuhr Bayerns nach Warengruppen und Warenuntergruppen

Nr. der Systematik	Warengruppe Warenuntergruppe	Ausfuhr					
		im August 2015			Januar bis August 2015		
		dt=100 KG	1 000 EUR	% ¹⁾	dt=100 KG	1 000 EUR	% ²⁾
8	noch Fertigwaren - Enderzeugnisse						
853	Büromaschinen und automatische Datenverarbeitungsmaschinen	15 939	155 363	19,9	139 445	1 338 045	14,1
854	Maschinen für das Papier- und Druckgewerbe	19 356	47 676	31,6	118 407	276 844	-3,7
859	Maschinen, a.n.g.	211 472	562 119	-6,9	1 901 872	5 129 873	3,0
841-859	Maschinen zusammen	1 016 892	2 000 837	1,5	10 156 539	18 317 825	2,0
860	Sportgeräte	9 173	16 634	30,6	110 327	114 141	33,6
861	Geräte zur Elektrizitätserzeugung und -verteilung	288 600	840 490	7,9	2 333 547	6 850 534	1,6
862	elektrische Lampen und Leuchten	17 351	45 412	-1,9	181 706	427 142	-1,7
863	nachrichtentechnische Geräte und Einrichtungen	4 157	98 809	9,1	38 531	888 418	7,4
864	Rundfunk- und Fernsehgeräte, phono- und videotechnische Geräte	13 421	59 772	1,9	130 015	575 746	7,6
865	elektronische Bauelemente	5 591	225 166	10,0	50 067	1 828 838	12,4
869	elektrotechnische Erzeugnisse, a.n.g.	146 461	221 607	11,6	1 168 057	1 934 109	10,1
871	medizinische Geräte und orthopädische Vorrichtungen	36 407	417 641	10,5	287 945	3 397 162	14,0
872	mess-, steuerungs- und regelungstechnische Erzeugnisse	34 677	477 907	10,0	300 308	4 058 143	12,5
873	optische und fotografische Geräte	3 360	52 707	28,5	28 978	415 345	10,5
874	Uhren	643	29 643	-16,0	5 773	220 837	39,6
875	Möbel	130 566	101 154	-6,9	1 419 580	1 120 671	9,7
876	Musikinstrumente	517	3 043	24,2	8 638	37 937	23,7
877	Spielwaren	40 625	49 919	2,6	246 363	449 759	-8,1
878	Schmuckwaren, Gold- und Silberschmiedewaren	134	10 108	57,0	1 315	71 899	65,5
881	Schienenfahrzeuge	14 435	21 548	10,7	126 093	188 712	1,2
882	Wasserfahrzeuge	5 061	2 517	-58,4	48 476	66 654	3,6
883	Luftfahrzeuge	3 992	270 231	63,4	30 871	2 362 243	53,1
884	Fahrgestelle, Karosserien, Motoren, Teile und Zubehör für Kraftfahrzeuge und dergleichen	797 557	990 981	-1,3	7 711 845	9 328 635	2,1
885	Personenkraftwagen und Wohnmobile	1 435 311	2 658 277	89,7	14 000 183	24 138 714	5,8
886	Busse	13 137	22 691	.	147 717	210 148	.
887	Lastkraftwagen und Spezialfahrzeuge	162 154	102 659	-4,1	1 839 596	1 207 823	-6,3
888	Fahrräder	1 702	5 321	18,0	26 836	72 748	18,4
889	Fahrzeuge, a.n.g.	167 233	79 617	-11,5	1 726 027	846 471	1,0
891	vollständige Fabrikationsanlagen	18 057	40 554	9,2	108 360	241 604	68,9
896	Enderzeugnisse, a.n.g.	52 772	144 307	11,0	434 416	1 216 597	-6,1
	Zusammen	7 614 426	10 641 531	18,1	71 291 427	94 801 108	5,6
7-8	Fertigwaren zusammen	12 279 775	11 558 499	16,6	113 520 787	103 137 206	5,4
5-8	Gewerbliche Wirtschaft zusammen	25 422 152	12 145 171	15,4	214 245 782	108 131 456	4,7
901	Rückwaren	-	-	x	-	-	x
903	Ersatzlieferungen	-	-	x	-	-	x
904	andere nicht aufgliederbare Warenverkehre	2 307 597	496 571	182,1	14 314 718	3 224 845	139,1
	Insgesamt	33 673 715	13 334 098	16,9	280 736 515	117 203 579	6,0

¹⁾ Veränderungsrate der Ausfuhr in Euro zum Vorjahresmonat. - ²⁾ Veränderungsrate der Ausfuhr in Euro zum Vorjahreszeitraum.

4a. Ausfuhr Bayerns nach Erdteilen, Bestimmungsländern und Ländergruppen

Nr. des Landes	Erdteil Bestimmungsland Ländergruppe	Ausfuhr					
		im August 2015			Januar bis August 2015		
		dt=100 KG	1 000 EUR	% ¹⁾	dt=100 KG	1 000 EUR	% ²⁾
	EUROPA						
001	Frankreich	1 933 691	789 873	13,7	16 951 801	7 907 466	5,8
003	Niederlande	2 628 705	433 946	4,1	22 657 639	3 999 602	3,7
005	Italien	3 358 863	653 870	12,2	33 749 051	7 127 311	4,8
006	Vereinigtes Königreich	1 459 697	1 127 766	29,3	11 773 172	10 236 605	24,8
007	Irland	79 438	57 015	4,6	618 024	475 340	3,9
008	Dänemark	381 308	100 890	-2,7	3 093 737	935 827	0,3
009	Griechenland	105 474	32 258	-1,8	1 113 811	329 936	-3,7
010	Portugal	107 915	71 690	-1,4	980 306	768 896	6,9
011	Spanien	530 685	327 448	28,4	5 222 299	3 261 021	16,1
017	Belgien	1 364 459	336 322	6,5	11 339 602	3 193 726	-1,9
018	Luxemburg	122 681	32 038	11,4	1 487 638	319 438	3,0
024	Island	3 083	2 732	67,0	31 607	23 760	17,1
028	Norwegen	83 157	69 972	-16,4	766 814	701 013	-13,1
030	Schweden	350 908	239 671	7,4	2 962 606	2 332 585	9,1
032	Finnland	189 545	107 413	25,7	1 569 489	798 171	4,1
037	Liechtenstein	18 872	15 143	0,1	185 315	130 681	-2,8
038	Österreich	8 972 757	1 076 846	15,7	68 889 770	8 991 069	5,3
039	Schweiz	1 566 237	395 343	4,0	12 300 512	3 493 244	-2,0
041	Färöer	149	62	-53,2	1 202	1 013	-27,1
043	Andorra	389	463	11,4	2 724	3 216	2,0
044	Gibraltar	71	96	28,9	310	2 019	207,1
045	Vatikanstadt	0	6	-85,5	18	76	-77,3
046	Malta	3 878	4 043	22,2	58 924	39 702	28,7
047	San Marino	1 348	591	109,8	11 088	6 231	111,9
052	Türkei	295 408	226 759	19,1	2 781 897	2 061 788	14,6
053	Estland	22 847	13 768	28,5	193 592	113 504	4,6
054	Lettland	35 782	13 456	20,7	265 702	101 875	0,6
055	Litauen	59 541	20 896	6,2	493 920	181 743	-6,1
060	Polen	1 772 302	436 404	22,5	12 683 765	3 862 487	17,8
061	Tschechische Republik	1 885 646	438 742	7,4	14 023 357	3 843 108	4,0
063	Slowakei	378 918	144 025	6,4	3 518 579	1 404 057	12,7
064	Ungarn	520 361	233 281	19,4	4 482 459	2 053 469	13,1
066	Rumänien	273 413	139 194	9,5	2 172 381	1 174 994	3,7
068	Bulgarien	75 120	31 137	9,0	793 696	282 905	17,3
070	Albanien	6 778	1 824	-11,0	52 677	17 243	35,8
072	Ukraine	65 136	24 764	-2,5	450 561	188 674	-24,1
073	Weißrussland (Belarus)	13 140	9 329	-33,4	121 558	71 447	-29,1
074	Republik Moldau	4 805	2 269	-47,7	40 828	19 505	-22,5
075	Russische Föderation	346 839	200 722	-28,5	2 706 187	1 638 773	-37,3
091	Slowenien	258 761	53 992	3,4	2 294 843	485 536	9,7
092	Kroatien	114 496	36 033	32,9	946 857	296 180	15,2
093	Bosnien und Herzegowina	33 970	9 046	20,3	354 052	77 557	9,9
095	Kosovo	8 973	1 877	-74,2	71 097	17 414	-25,9
096	ehemalige jugoslaw. Republik Mazedonien	10 432	5 650	15,5	86 481	46 858	-4,6
097	Montenegro	5 198	1 540	-30,6	57 027	10 586	-6,4
098	Serbien	65 764	21 943	17,5	568 729	190 952	1,6
600	Zypern	9 606	5 234	61,4	81 250	39 957	-0,9
959	Nicht ermittelte Länder (innergem. Warenverkehr)	-	-	x	-	-	x
	Zusammen	29 526 546	7 947 381	12,1	245 008 955	73 258 562	6,4
	dar. EU-Länder	26 996 797	6 957 250	15,0	224 418 271	64 556 511	9,1
	dar. Euro-Länder	20 163 546	4 174 132	12,7	171 486 241	39 538 351	5,5
	dar. EFTA	1 671 350	483 190	0,5	13 284 248	4 348 698	-3,9
	<u>Nachrichtlich:</u>						
	Europa zusammen, einschl. Ceuta, Melilla, Georgien, Armenien, Aserbaidschan, Kasachstan, Turkmenistan, Usbekistan, Tadschikistan, Kirgistan	29 572 046	7 984 951	12,2	245 339 575	73 515 340	6,4

¹⁾ Veränderungsrate der Ausfuhr in Euro zum Vorjahresmonat. - ²⁾ Veränderungsrate der Ausfuhr in Euro zum Vorjahreszeitraum.

Noch: 4a. Ausfuhr Bayerns nach Erdteilen, Bestimmungsländern und Ländergruppen

Nr. des Landes	Erdteil Bestimmungsland Ländergruppe	Ausfuhr					
		im August 2015			Januar bis August 2015		
		dt=100 KG	1 000 EUR	% ¹⁾	dt=100 KG	1 000 EUR	% ²⁾
	AFRIKA						
204	Marokko	31 577	16 103	-2,1	239 715	120 844	-11,4
206	Westsahara	-	-	x	0	5	100,0
208	Algerien	29 134	16 239	-8,4	396 527	213 979	28,9
212	Tunesien	13 481	14 493	-5,5	162 202	145 752	-1,7
216	Libysch-Arabische Dschamahirija	25 914	5 111	-74,6	128 066	26 204	-60,1
220	Ägypten	48 023	30 514	39,1	412 536	268 094	29,7
224	Sudan	668	468	-25,7	10 550	6 623	-19,4
225	Südsudan	0	5	-56,6	335	4 284	.
228	Mauretanien	692	204	-15,0	7 768	3 002	-31,8
232	Mali	930	208	-77,3	11 219	3 716	-23,0
236	Burkina Faso	1 066	260	-61,5	12 910	4 435	63,8
240	Niger	407	58	-90,2	5 343	959	-33,7
244	Tschad	16 079	312	45,1	19 773	1 492	191,9
247	Kap Verde	14	15	.	75	71	-38,7
248	Senegal	533	1 027	34,8	10 129	7 068	10,4
252	Gambia	99	60	5,5	1 379	269	-38,6
257	Guinea-Bissau	22	3	-80,2	429	182	34,5
260	Guinea	325	73	-48,5	3 533	2 059	96,0
264	Sierra Leone	244	51	-21,5	1 615	3 644	243,8
268	Liberia	68	7	-66,3	1 545	444	-78,6
272	Côte d'Ivoire	1 986	1 227	-20,4	24 716	10 664	24,8
276	Ghana	2 711	1 355	-68,8	33 654	24 759	-24,6
280	Togo	1 732	642	194,5	15 149	3 683	42,1
284	Benin	1 220	483	262,1	15 051	4 395	88,1
288	Nigeria	19 465	15 434	-7,0	135 587	82 529	-30,7
302	Kamerun	1 220	547	-42,0	12 977	8 324	-19,5
306	Zentralafrikanische Republik	11	1	-97,2	41	101	-16,8
310	Äquatorialguinea	32	24	-22,7	2 134	1 251	37,5
311	São Tomé und Príncipe	0	0	238,5	0	0	.
314	Gabun	615	555	-49,8	5 482	6 216	-34,0
318	Republik Kongo	790	1 177	.	10 068	5 101	108,6
322	Demokratische Republik Kongo	1 069	549	-38,7	5 166	7 065	48,4
324	Ruanda	148	171	151,7	2 578	1 864	-12,8
328	Burundi	9	68	47,6	528	1 348	20,0
329	St. Helena und zugehörige Gebiete	-	-	x	-	-	-100,0
330	Angola	2 128	3 426	-35,2	14 790	26 175	-22,5
334	Äthiopien	3 692	3 509	2,0	14 964	15 270	-52,5
336	Eritrea	2	12	24,2	415	1 098	-46,6
338	Dschibuti	-	-	-100,0	2 539	1 118	264,5
342	Somalia	0	1	-91,3	129	124	-55,5
346	Kenia	1 406	2 149	51,7	29 843	32 573	31,0
350	Uganda	389	754	251,1	3 458	4 112	8,0
352	Vereinigte Republik Tansania	1 720	2 586	-63,0	8 140	10 633	-52,0
355	Seychellen und zugehörige Gebiete	160	78	36,0	973	569	26,3
357	Britisches Territorium im Indischen Ozean	-	-	x	0	1	100,0
366	Mosambik	4 199	361	-72,1	14 419	18 518	224,1
370	Madagaskar	355	452	-38,1	3 460	3 670	-71,6
373	Mauritius	2 727	3 585	186,9	13 113	16 030	9,8
375	Komoren	1	2	.	660	73	55,2
378	Sambia	172	369	110,4	1 231	4 007	16,7
382	Simbabwe	62	885	211,4	2 139	5 250	40,0
386	Malawi	21	75	294,9	130	666	-29,5
388	Südafrika	100 399	95 428	18,1	754 311	782 822	4,7
389	Namibia	505	488	-20,6	10 625	7 467	-19,2
391	Botsuana	307	74	17,1	7 565	9 444	.
393	Swasiland	90	137	42,6	469	495	-5,8
395	Lesotho	31	175	18,3	205	2 347	167,8
021	Ceuta	228	84	.	1 745	1 171	156,5
023	Melilla	19	99	155,5	1 743	673	-37,4
	Zusammen	318 897	222 173	-1,2	2 575 845	1 914 730	2,0
	<u>Nachrichtlich:</u>						
	Afrika zusammen, ohne Ceuta und Melilla	318 650	221 990	-1,3	2 572 356	1 912 886	2,0

¹⁾ Veränderungsrate der Ausfuhr in Euro zum Vorjahresmonat. - ²⁾ Veränderungsrate der Ausfuhr in Euro zum Vorjahreszeitraum.

Noch: 4a. Ausfuhr Bayerns nach Erdteilen, Bestimmungsländern und Ländergruppen

Nr. des Landes	Erdteil Bestimmungsland Ländergruppe	Ausfuhr					
		im August 2015			Januar bis August 2015		
		dt=100 KG	1 000 EUR	% ¹⁾	dt=100 KG	1 000 EUR	% ²⁾
	AMERIKA						
400	Vereinigte Staaten	1 015 921	1 881 292	55,5	8 798 555	14 844 128	21,2
404	Kanada	108 433	135 777	37,6	878 643	1 112 229	3,3
406	Grönland	0	2	-90,8	140	96	-18,7
408	St. Pierre und Miquelon	-	-	-100,0	7	79	.
412	Mexiko	112 799	129 269	33,3	975 244	1 166 503	36,8
413	Bermuda	62	102	-9,8	212	594	-15,3
416	Guatemala	5 284	4 998	204,2	31 167	27 834	70,3
421	Belize	97	476	.	1 992	4 919	280,2
424	Honduras	1 500	1 773	20,1	16 381	18 115	40,1
428	El Salvador	1 228	3 915	.	5 185	13 997	14,3
432	Nicaragua	780	1 805	-13,1	4 281	9 329	9,2
436	Costa Rica	3 342	2 816	-37,3	16 960	22 438	-0,7
442	Panama (einschl. ehem. Kanalzone)	2 484	3 001	15,1	18 410	21 590	-33,6
446	Anguilla	-	-	-100,0	7	12	126,0
448	Kuba	1 463	1 322	25,1	23 796	15 981	46,2
449	St. Kitts und Nevis	25	176	29,5	174	981	-1,2
452	Haiti	718	2 686	.	1 422	4 766	82,0
453	Bahamas	226	644	63,3	6 879	5 954	77,6
454	Turks- und Caicosinseln	-	-	-100,0	1	13	.
456	Dominikanische Republik	2 865	2 602	139,3	70 597	19 167	29,6
457	Amerikanische Jungfernsinseln	-	-	x	4	4	100,0
459	Antigua und Barbuda	205	10	-39,7	909	408	183,4
460	Dominica	0	0	-97,2	7	9	-24,4
463	Kaimaninseln	111	193	250,0	548	1 558	24,2
464	Jamaika	595	772	55,8	2 860	6 180	31,3
465	St. Lucia	1	3	-95,2	380	301	-86,8
467	St. Vincent und die Grenadinen	18	30	131,5	251	538	-22,3
468	Britische Jungfernsinseln	90	120	.	184	273	.
469	Barbados	89	923	.	544	3 021	102,4
470	Montserrat	-	-	-100,0	4	14	.
472	Trinidad und Tobago	1 467	2 102	.	8 122	15 884	78,8
473	Grenada (einschl. südl. Grenadinen)	6	7	7,4	231	53	36,5
474	Aruba	37	63	-45,5	2 527	2 141	222,8
475	Bonaire, St. Eustatius und Saba	-	-	-100,0	59	96	70,0
477	Curaçao	329	460	.	1 069	1 793	-13,8
479	St. Martin (niederländischer Teil)	83	130	.	452	999	.
480	Kolumbien	14 569	13 823	-2,0	142 339	132 190	3,8
481	St. Barthélemy	620	79	35,0	633	98	12,1
484	Venezuela	7 551	23 169	.	31 876	54 269	50,0
488	Guyana	5	19	160,8	1 389	2 436	.
492	Suriname	157	162	-54,2	2 082	924	-48,1
500	Ecuador	2 866	3 026	-12,4	27 983	27 454	-0,3
504	Peru	9 608	9 586	14,4	113 483	86 291	-8,9
508	Brasilien	86 544	88 102	-14,2	944 366	912 694	-7,7
512	Chile	32 448	21 197	-16,6	211 404	194 012	6,1
516	Bolivien	1 304	1 074	-69,6	10 236	11 268	-48,3
520	Paraguay	2 210	2 429	-2,4	18 456	19 448	56,9
524	Uruguay	3 504	3 049	7,2	43 316	26 359	-23,3
528	Argentinien	29 566	22 534	29,6	193 941	157 857	10,1
529	Falklandinseln (Malwinen)	-	-	x	0	10	-87,2
	Zusammen	1 451 208	2 365 717	47,1	12 609 710	18 947 304	18,4
	dar. NAFTA	1 237 153	2 146 338	52,7	10 652 442	17 122 859	20,8

¹⁾ Veränderungsrate der Ausfuhr in Euro zum Vorjahresmonat. - ²⁾ Veränderungsrate der Ausfuhr in Euro zum Vorjahreszeitraum.

Noch: 4a. Ausfuhr Bayerns nach Erdteilen, Bestimmungsländern und Ländergruppen

Nr. des Landes	Erdteil Bestimmungsland Ländergruppe	Ausfuhr					
		im August 2015			Januar bis August 2015		
		dt=100 KG	1 000 EUR	% ¹⁾	dt=100 KG	1 000 EUR	% ²⁾
	ASIEN						
604	Libanon	11 852	8 930	153,4	116 617	67 083	20,1
608	Arabische Republik Syrien	826	394	76,4	18 488	3 970	-28,0
612	Irak	5 965	27 300	218,2	47 525	110 019	11,5
616	Islamische Republik Iran	15 177	11 928	-9,4	131 718	132 000	-15,9
624	Israel	73 687	40 943	29,3	630 697	354 811	16,0
625	Besetzte palästinensische Gebiete	451	1 465	.	2 285	4 312	-34,6
626	Timor-Leste (ehem. Osttimor)	-	-	x	6	52	100,0
628	Jordanien	43 247	6 306	34,0	223 521	60 950	36,4
632	Saudi-Arabien	88 879	73 911	38,3	962 216	607 926	-6,5
636	Kuwait	12 557	11 622	-32,5	164 312	144 977	-4,3
640	Bahrain	34 412	5 486	-31,7	120 404	33 042	-39,0
644	Katar	28 199	30 890	165,7	280 890	205 614	54,1
647	Vereinigte Arabische Emirate	150 070	79 465	6,9	1 237 137	662 801	-6,0
649	Oman	19 124	12 893	150,7	129 898	90 124	0,9
653	Jemen	2	6	-99,4	3 235	3 305	-71,8
660	Afghanistan	1 069	184	-56,3	17 868	5 169	-11,2
662	Pakistan	17 602	10 325	6,8	217 174	80 307	5,8
664	Indien	157 060	119 885	16,6	1 451 517	980 150	17,6
666	Bangladesch	6 924	6 131	133,9	60 567	44 916	-7,3
667	Malediven	137	93	-36,9	1 574	2 122	108,9
669	Sri Lanka	2 866	2 668	64,7	30 307	17 843	-4,4
672	Nepal	949	2 699	.	2 197	5 419	.
675	Bhutan	-	-	-100,0	316	1 149	104,3
676	Myanmar	3 322	2 899	-49,3	12 915	47 376	178,5
680	Thailand	57 638	53 913	45,0	450 456	391 880	15,3
684	Demokratische Volksrepublik Laos	145	348	140,5	929	2 865	186,9
690	Vietnam	41 377	30 739	47,1	268 570	193 048	2,0
696	Kambodscha	3 522	2 128	-62,8	18 030	17 772	19,6
700	Indonesien	26 649	25 348	-23,1	215 672	242 394	-4,9
701	Malaysia	39 932	99 120	24,6	336 406	731 834	-3,0
703	Brunei Darussalam	80	400	24,1	538	1 396	-66,1
706	Singapur	49 353	81 223	-22,2	438 343	735 548	-10,5
708	Philippinen	20 106	20 358	4,9	132 152	176 199	20,6
716	Mongolei	953	570	-28,4	24 350	7 036	-21,8
720	Volksrepublik China	771 810	1 145 637	-1,1	6 933 655	9 795 024	-10,5
724	Demokratische Volksrepublik Korea	318	46	-63,2	1 097	390	35,5
728	Republik Korea	172 049	275 175	59,5	1 572 599	2 177 958	8,7
732	Japan	194 671	251 727	31,4	1 908 762	2 229 746	1,4
736	Taiwan	57 382	106 401	8,2	448 265	824 363	8,2
740	Hongkong	78 406	72 607	7,0	578 074	516 456	-6,5
743	Macau	3 526	1 809	-45,0	7 316	16 096	0,2
076	Georgien	6 519	3 258	2,9	59 004	25 269	-12,6
077	Armenien	1 424	1 496	122,0	14 126	7 926	-19,7
078	Aserbaidshjan	7 328	2 511	-54,3	88 587	35 944	-24,3
079	Kasachstan	17 818	14 191	19,4	108 807	95 136	-7,8
080	Turkmenistan	8 665	11 941	.	21 530	43 668	168,6
081	Usbekistan	2 692	3 696	-3,6	26 240	37 233	17,8
082	Tadschikistan	41	116	-84,6	1 740	5 827	38,9
083	Kirgistan	765	179	-73,0	7 098	3 931	-5,1
	Zusammen	2 237 546	2 661 360	12,0	19 525 730	21 980 377	-3,3
	dar. ASEAN	242 124	316 476	3,3	1 874 010	2 540 312	-0,1
	<u>Nachrichtlich:</u>						
	Asien zusammen, ohne Georgien, Armenien Aserbaidshjan, Kasachstan, Turkmenistan, Usbekistan, Tadschikistan und Kirgistan	2 192 293	2 623 973	11,7	19 198 599	21 725 443	-3,4

¹⁾ Veränderungsrate der Ausfuhr in Euro zum Vorjahresmonat. - ²⁾ Veränderungsrate der Ausfuhr in Euro zum Vorjahreszeitraum.

Noch: 4a. Ausfuhr Bayerns nach Erdteilen, Bestimmungsländern und Ländergruppen

Nr. des Landes	Erdteil Bestimmungsland Ländergruppe	Ausfuhr					
		im August 2015			Januar bis August 2015		
		dt=100 KG	1 000 EUR	% ¹⁾	dt=100 KG	1 000 EUR	% ²⁾
	AUSTRALIEN - OZEANIEN						
800	Australien	122 905	118 326	19,1	874 425	936 911	5,5
801	Papua-Neuguinea	19	72	-53,6	1 024	2 373	137,6
803	Nauru	-	-	x	-	-	x
804	Neuseeland	13 500	16 898	42,6	116 159	140 511	10,1
806	Salomonen	-	-	x	30	17	1,1
807	Tuvalu	-	-	x	-	-	x
809	Neukaledonien und zugehörige Gebiete	233	348	13,3	5 567	8 787	202,6
811	Wallis und Futuna	2	1	-43,1	40	40	210,0
812	Kiribati	-	-	x	-	-	x
813	Pitcairnin Inseln	-	-	x	-	-	x
815	Fidschi	5	41	-26,4	2 288	686	-57,4
816	Vanuatu	1	7	.	412	321	.
817	Tonga	-	-	x	76	7	100,0
819	Samoa	25	109	.	25	109	14,7
820	Nördliche Marianen	2	18	9,7	12	139	138,1
822	Französisch-Polynesien	139	126	-17,2	1 327	1 351	1,1
823	Föderierte Staaten von Mikronesien	-	-	x	132	55	100,0
824	Marshallinseln	-	-	x	1	22	-87,0
825	Palau	-	-	x	0	6	100,0
830	Amerikanisch-Samoa	-	-	-100,0	4	4	-95,4
831	Guam	3	19	-95,4	585	1 101	1,7
832	kleinere Amerikanische Überseeinseln	-	-	x	7	9	100,0
833	Kokosinseln (Keelinginseln)	-	-	x	-	-	x
834	Weihnachtsinsel	-	-	x	-	-	x
835	Heard und McDonaldinseln	-	-	x	-	-	x
836	Norfolkinsel	-	-	x	-	-	x
837	Cookinseln	-	-	x	-	-	x
838	Niue	-	-	x	-	-	x
839	Tokelau	-	-	-100,0	-	-	-100,0
891	Antarktis	2	1	100,0	2	3	100,0
892	Bouvetinsel	-	-	x	-	-	x
893	Südgeorgien und die Südlichen Sandwichinseln	-	-	x	-	-	-100,0
894	Französische Südgebiete	10	11	63,1	61	110	-56,3
	Zusammen	136 845	135 975	21,0	1 002 179	1 092 561	6,7
950	Schiffs- und Flugzeugbedarf	2 673	1 487	48,3	14 096	10 036	27,5
953	Hohe See	-	-	x	-	-	x
958	Nicht ermittelte Länder und Gebiete	0	4	100,0	1	9	100,0
	Zusammen	2 673	1 491	48,7	14 097	10 045	27,6
	Insgesamt	33 673 715	13 334 098	16,9	280 736 515	117 203 579	6,0
	BRIC	1 362 253	1 554 346	-5,5	12 035 726	13 326 642	-13,4
	BRICS	1 462 653	1 649 774	-4,4	12 790 037	14 109 464	-12,5

¹⁾ Veränderungsrate der Ausfuhr in Euro zum Vorjahresmonat. - ²⁾ Veränderungsrate der Ausfuhr in Euro zum Vorjahreszeitraum.

Abb. 5

Einfuhr Bayerns im August 2015 nach ausgewählten Warenuntergruppen in Milliarden Euro

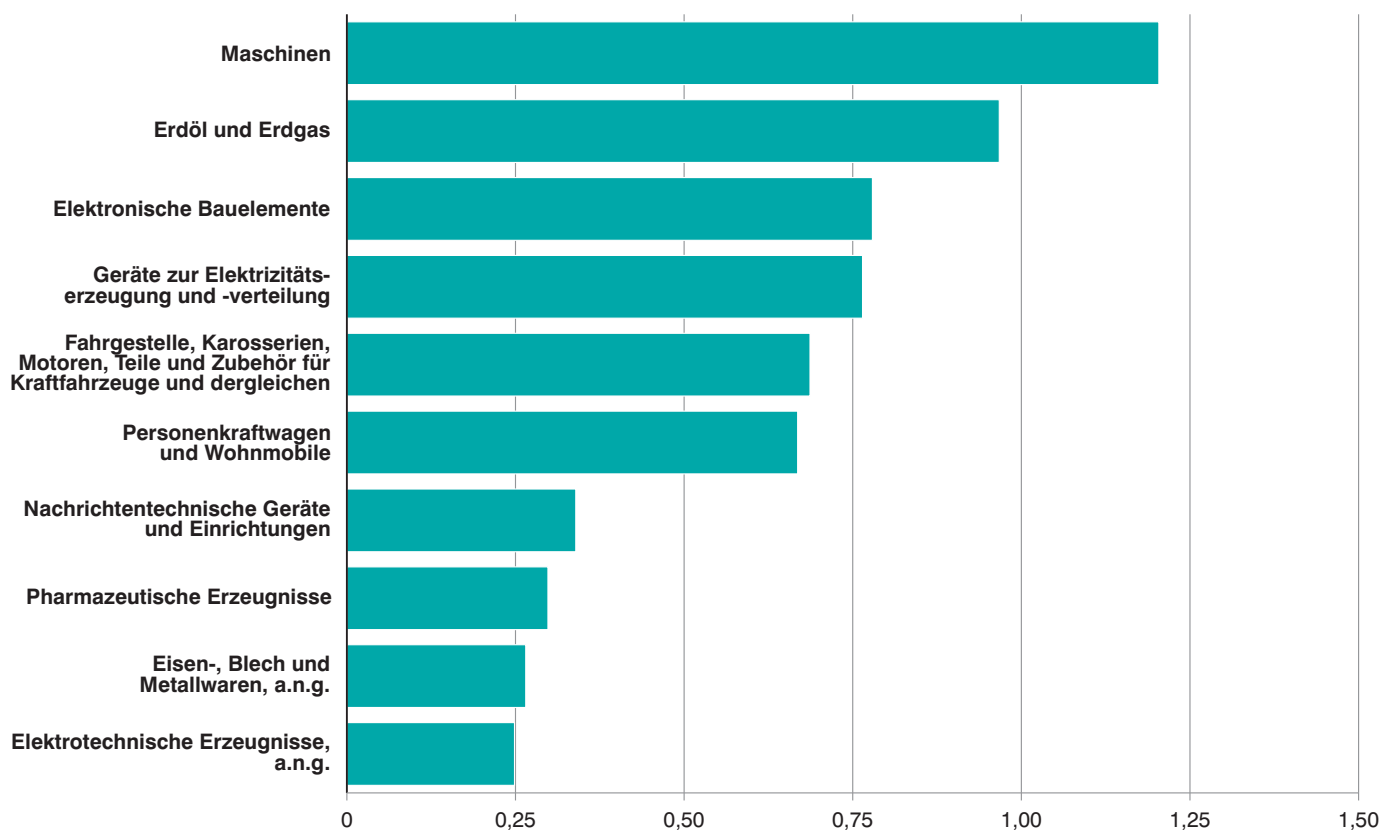
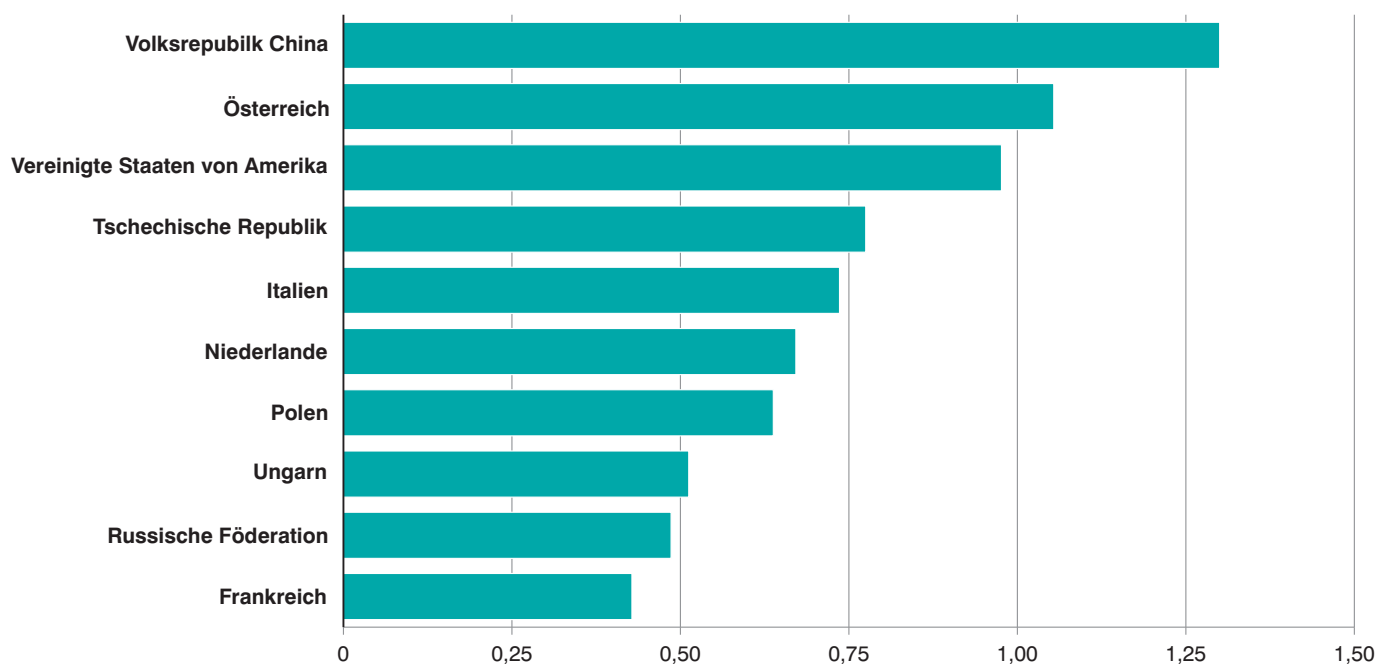


Abb. 6

Einfuhr Bayerns im August 2015 nach ausgewählten Ursprungsländern in Milliarden Euro



1b. Entwicklung der Einfuhr Bayerns

Lfd. Nr.	Jahr Monat	Einfuhr insgesamt	Ernährungswirtschaft				
			Lebende Tiere ¹⁾	Nahrungsmittel		Genussmittel	zusammen
				tierischen Ursprungs	pflanzlichen Ursprungs ²⁾		
1 000 Euro							
1	1995	49 970 956	22 172	972 749	1 961 183	396 575	3 352 680
2	1996	53 983 042	29 806	1 055 389	2 161 732	430 213	3 677 140
3	1997	60 627 079	21 749	1 094 308	2 273 089	517 107	3 906 253
4	1998	65 558 165	24 724	1 134 976	2 423 666	642 251	4 225 616
5	1999	69 211 848	27 464	1 061 632	2 356 450	694 828	4 140 373
6	2000	85 033 916	26 501	1 198 090	2 457 560	683 849	4 365 999
7	2001	89 765 445	15 479	1 391 505	2 570 333	728 102	4 705 419
8	2002	85 725 937	20 861	1 257 809	2 722 455	696 773	4 697 897
9	2003	87 489 495	22 521	1 380 982	2 893 595	706 017	5 003 115
10	2004	93 975 640	24 997	1 507 596	2 794 588	708 025	5 035 206
11	2005	99 242 471	34 496	1 704 438	2 976 732	807 506	5 523 172
12	2006	115 935 077	39 162	1 743 860	3 238 600	869 678	5 891 300
13	2007	123 754 913	39 455	1 936 069	3 640 050	880 147	6 495 721
14	2008	129 468 096	51 732	2 035 829	3 952 956	787 886	6 828 404
15	2009	107 290 529	44 841	1 983 400	3 794 863	789 461	6 612 565
16	2010	129 429 457	43 487	2 089 108	4 147 044	815 919	7 095 558
17	2011	145 679 686	49 511	2 298 620	4 367 763	904 832	7 620 725
18	2012	147 591 330	62 045	2 463 898	4 275 756	862 622	7 664 319
19	2013	146 767 114	69 358	2 697 736	4 672 597	844 487	8 284 179
20	2014	150 303 646	71 034	2 738 399	4 715 481	804 165	8 329 080
2014							
21	Januar	12 704 268	12 118	232 038	405 119	71 495	720 771
22	Februar	12 236 090	6 064	223 485	372 448	56 369	658 366
23	März	12 480 278	5 106	220 305	408 105	58 300	691 817
24	April	12 242 400	6 307	239 128	400 906	55 173	701 514
25	Mai	12 159 055	5 327	226 454	408 934	68 416	709 131
26	Juni	12 328 720	5 312	216 505	409 108	59 934	690 860
27	Juli	13 273 064	4 230	236 050	385 250	68 386	693 916
28	August	10 839 843	5 872	204 039	365 228	60 138	635 277
29	September	13 450 698	4 377	239 812	371 297	73 079	688 564
30	Oktober	13 677 069	5 195	226 407	401 723	82 031	715 355
31	November	12 907 007	6 255	219 854	372 371	69 116	667 596
32	Dezember	12 005 154	4 871	254 322	414 992	81 728	755 913
2015 ³⁾							
33	Januar	12 392 573	4 870	195 017	399 785	63 849	663 521
34	Februar	12 642 030	3 975	204 938	369 679	58 750	637 342
35	März	14 382 223	5 187	240 065	475 239	73 508	793 998
36	April	13 078 169	5 236	215 626	468 479	71 790	761 130
37	Mai	12 831 251	3 888	217 067	431 569	63 893	716 417
38	Juni	13 578 795	4 491	206 349	388 482	65 665	664 987
39	Juli	14 410 567	3 699	211 657	464 978	73 766	754 099
40	August	12 209 508	3 430	205 248	410 553	82 977	702 208
41	September						
42	Oktober						
43	November						
44	Dezember						
Nachrichtlich: Veränderung der Einfuhr in Euro zum ... in %							
45	Vormonat	-15,3	-7,3	-3,0	-11,7	12,5	- 6,9
46	Vorjahres- monat	12,6	-41,6	0,6	12,4	38,0	10,5

¹⁾ Einschl. lebende Tiere zu anderen als Ernährungszwecken. - ²⁾ Einschl. lebende Pflanzen und Erzeugnisse der Ziergärtnerei.

- ³⁾ Vorläufige Ergebnisse.

nach Warengruppen

Gewerbliche Wirtschaft						Rückwaren, Ersatz- lieferungen, andere nicht aufgliederbare Warenverkehre	Lfd. Nr.
Rohstoffe	Halbwaren	Fertigwaren			zusammen		
		insgesamt	davon				
			Vorerzeugnisse	Enderzeugnisse			
1 000 Euro							
2 311 134	3 638 194	40 668 948	5 940 854	34 728 094	46 618 276	-	1
2 911 189	3 772 518	43 622 197	5 600 900	38 021 297	50 305 903	-	2
3 233 709	3 761 994	49 725 123	6 052 747	43 672 376	56 720 826	-	3
2 451 294	3 793 486	55 087 768	6 550 559	48 537 210	61 332 548	-	4
2 881 446	3 177 787	59 012 241	6 169 611	52 842 630	65 071 475	-	5
5 055 505	5 396 758	70 215 654	7 347 056	62 868 598	80 667 917	-	6
7 664 137	3 468 077	73 927 811	6 735 468	67 192 343	85 060 025	-	7
6 310 887	2 852 160	71 864 993	6 444 052	65 420 941	81 028 039	-	8
7 179 898	3 046 878	69 893 268	6 751 362	63 141 906	80 120 045	2366335	9
7 529 679	3 645 544	75 152 715	7 665 210	67 487 505	86 327 938	2 612 495	10
9 019 505	3 413 551	78 702 378	8 192 986	70 509 392	91 135 434	2 583 865	11
12 864 151	5 011 180	88 366 130	9 273 875	79 092 255	106 241 461	3 802 315	12
11 841 153	5 626 947	95 900 197	10 497 662	85 402 535	113 368 297	3 890 895	13
16 821 217	5 988 953	95 900 005	10 353 396	85 546 609	118 710 175	3 929 516	14
11 297 456	3 914 659	81 091 380	7 990 015	73 101 365	96 303 496	4 374 468	15
14 677 091	5 473 634	96 918 846	10 450 321	86 468 524	117 069 524	5 264 329	16
19 133 082	6 558 681	106 567 653	11 822 837	94 744 814	132 259 418	5 799 540	17
20 162 889	6 493 469	108 037 366	12 089 725	95 947 640	134 693 726	5 233 288	18
19 952 603	6 536 325	106 544 506	11 542 965	95 001 541	133 033 434	5 449 502	19
15 669 600	6 190 328	114 513 407	10 203 009	104 310 398	136 373 336	5 601 231	20
1 772 808	470 967	9 361 304	863 337	8 497 967	11 605 079	378 418	21
1 659 012	492 676	9 012 957	841 794	8 171 163	11 164 645	413 079	22
1 253 164	534 995	9 590 839	849 277	8 741 562	11 378 998	409 463	23
939 247	591 592	9 581 087	862 120	8 718 967	11 111 927	428 960	24
1 215 079	514 372	9 256 454	863 774	8 392 681	10 985 905	464 018	25
1 289 513	513 133	9 333 581	857 749	8 475 832	11 136 227	501 634	26
1 269 861	556 811	10 244 488	908 881	9 335 607	12 071 160	507 988	27
1 181 914	468 688	8 138 500	749 488	7 389 012	9 789 102	415 464	28
1 473 887	524 557	10 224 195	846 642	9 377 553	12 222 639	539 496	29
1 198 789	542 438	10 718 112	993 147	9 724 965	12 459 340	502 373	30
1 218 548	526 604	9 939 829	889 139	9 050 690	11 684 981	554 430	31
1 197 778	453 495	9 112 061	677 661	8 434 399	10 763 333	485 908	32
1 127 519	493 109	9 577 167	798 874	8 778 293	11 197 795	531 257	33
986 024	524 783	9 959 039	822 651	9 136 388	11 469 846	534 842	34
1 075 324	607 874	11 307 501	876 199	10 431 302	12 990 699	597 526	35
1 009 203	570 131	10 078 767	836 238	9 242 529	11 658 101	658 938	36
1 057 650	514 411	9 813 570	830 538	8 983 033	11 385 631	729 203	37
1 141 517	532 199	10 440 599	866 923	9 573 676	12 114 315	799 492	38
1 119 286	555 675	11 006 582	904 842	10 101 740	12 681 542	974 925	39
1 054 055	470 194	9 142 418	765 946	8 376 471	10 666 667	840 632	40
							41
							42
							43
							44
-5,8	-15,4	-16,9	-15,4	- 17,1	-15,9	-13,8	45
-10,8	0,3	12,3	2,2	13,4	9,0	102,3	46

2b. Einfuhr Bayerns nach Warengruppen

Warengruppe	Einfuhr im Berichts- monat	Zu- bzw. Abnahme (-) gegenüber		Einfuhr seit Jahres- beginn	Zu- bzw. Abnahme (-) gegenüber Vorjahr
		Vor- monat	Vor- jahres- monat		
	1 000 Euro	%		1 000 Euro	%
Einfuhr insgesamt	12 209 508	- 15,3	12,6	105 525 117	7,4
Ernährungswirtschaft	702 208	- 6,9	10,5	5 693 703	3,5
Lebende Tiere ¹⁾	3 430	- 7,3	- 41,6	34 776	- 30,9
Nahrungsmittel tierischen Ursprungs	205 248	- 3,0	0,6	1 695 967	- 5,7
Nahrungsmittel pflanz- lichen Ursprungs ²⁾	410 553	- 11,7	12,4	3 408 765	8,0
Genussmittel	82 977	12,5	38,0	554 195	11,2
Gewerbliche Wirtschaft	10 666 667	- 15,9	9,0	94 164 597	5,5
Rohstoffe	1 054 055	- 5,8	- 10,8	8 570 578	- 19,0
Halbwaren	470 194	- 15,4	0,3	4 268 376	3,0
Fertigwaren	9 142 418	- 16,9	12,3	81 325 643	9,1
Vorerzeugnisse	765 946	- 15,4	2,2	6 702 210	- 1,4
Enderzeugnisse	8 376 471	- 17,1	13,4	74 623 433	10,2
Rückwaren, Ersatz- lieferungen, andere nicht aufgliederbare Warenverkehre	840 632	- 13,8	102,3	5 666 817	61,0

¹⁾ Einschl. lebende Tiere zu anderen als Ernährungszwecken. - ²⁾ Einschl. lebende Pflanzen und Erzeugnisse der Ziergärtnerei.

3b. Einfuhr Bayerns nach Warengruppen und Warenuntergruppen

Nr. der Systematik	Warengruppe Warenuntergruppe	Einfuhr					
		im August 2015			Januar bis August 2015		
		dt=100 KG	1 000 EUR	% ¹⁾	dt=100 KG	1 000 EUR	% ²⁾
1-4	Ernährungswirtschaft						
1	Lebende Tiere						
101	Pferde	6	1	-92,1	372	786	-88,3
102	Rinder	4 971	1 446	-7,8	49 085	14 204	-15,9
103	Schweine	552	106	-74,8	3 422	772	-70,7
105	Schafe	-	-	x	-	-	-100,0
107	Hausgeflügel	11 076	1 069	-67,6	121 907	13 275	-27,7
109	lebende Tiere, a.n.g.	77	807	42,8	568	5 739	0,2
	Zusammen	16 681	3 430	-41,6	175 353	34 776	-30,9
2	Nahrungsmittel tierischen Ursprungs						
201	Milch und Milcherzeugnisse, ausgenommen Butter und Käse	1 221 584	56 214	9,6	9 044 317	441 753	-6,1
202	Butter und andere Fettstoffe aus der Milch, einschl. Milchstreichfette	13 646	4 043	30,4	107 267	32 636	-14,7
203	Käse	148 943	67 672	-3,0	1 225 201	557 431	-3,8
204	Fleisch und Fleischwaren	131 824	51 743	1,2	1 168 922	452 506	-6,2
206	Fische und Krebstiere, Weichtiere und andere wirbellose Wassertiere	25 968	15 142	-5,8	225 803	126 811	-1,1
208	tierische Öle und Fette	3 509	562	96,7	40 339	5 326	30,9
209	Eier, Eiweiß und Eigelb	12 660	2 170	-41,2	153 367	28 124	-20,1
211	Fischmehl, Fleischmehl und ähnliche Erzeugnisse	11 407	652	-22,9	72 536	6 215	8,1
219	Nahrungsmittel tierischen Ursprungs a.n.g.	33 554	7 051	-10,8	238 762	45 165	-16,3
	Zusammen	1 603 094	205 248	0,6	12 276 513	1 695 967	-5,7
3	Nahrungsmittel pflanzlichen Ursprungs						
301	Weizen	506 890	11 312	-4,9	3 212 017	62 289	15,5
302	Roggen	6 193	122	-51,1	79 368	1 374	-78,5
303	Gerste	95 059	1 481	-14,1	872 481	15 982	3,0
304	Hafer	13 233	371	140,6	65 524	2 042	22,6
305	Mais	29 077	535	16,6	804 356	57 244	-6,8
308	Sorghum, Hirse und sonstiges Getreide, ausgenommen Reis	14 191	752	-35,4	90 852	7 983	-18,7
309	Reis und Reiserzeugnisse	26 657	2 745	-19,2	322 997	29 960	0,3
310	Getreideerzeugnisse, ausgenommen Reiserzeugnisse	79 591	3 571	24,5	710 108	32 383	34,9
315	Backwaren und andere Zubereitungen aus Getreide	155 065	36 334	35,2	1 320 250	287 793	6,2
316	Malz	16 233	634	-46,5	174 000	6 981	-29,6
320	Saat- und Pflanzgut, ausgenommen Ölsaaten und sonstigen Samen etc.	2 501	592	-17,4	36 102	11 717	15,7
325	Hülsenfrüchte	6 121	608	-13,0	122 946	10 185	62,1
335	Grün- und Raufutter	6 105	130	-53,0	53 053	1 249	-51,8
340	Kartoffeln und Kartoffelerzeugnisse	122 563	8 267	45,5	781 160	58 408	-10,0
345	Gemüse und sonstige Küchengewächse, frisch	334 339	44 168	24,3	3 060 898	436 486	6,2
350	Frischobst, ausgenommen Südfrüchte	675 668	67 900	7,5	3 315 772	399 401	-0,2
355	Südfrüchte	92 186	11 822	-14,9	1 653 427	171 294	11,7
360	Schalen- und Trockenfrüchte	25 915	17 837	75,9	220 867	142 636	40,0
370	Gemüsezubereitungen und Gemüsekonserven	199 775	26 354	32,2	1 576 159	205 094	12,4
372	Obstzubereitungen und Obstkonserven	118 565	19 094	41,4	814 701	120 812	5,6
375	Obst- und Gemüsesäfte	106 994	10 906	11,0	787 849	76 512	-1,6
377	Kakao und Kakaoerzeugnisse	26 617	10 330	-44,3	271 991	113 317	-11,1
379	Gewürze	10 169	3 931	31,4	95 900	35 803	7,0
381	Zuckerrüben, Zucker und Zuckererzeugnisse	164 987	11 344	-15,4	1 342 816	99 801	-9,0
383	Ölfrüchte	197 602	9 072	1,8	1 593 203	80 493	11,0
385	pflanzliche Öle und Fette	72 759	11 520	48,4	613 241	95 373	12,6
389	Ölkuchen	214 568	6 618	11,8	1 786 158	56 584	15,5
393	Kleie, Abfallerzeugnisse zur Viehfütterung und sonstige Futtermittel	528 749	25 851	108,7	3 671 360	180 866	55,4
395	Nahrungsmittel pflanzlichen Ursprungs, a.n.g.	396 477	53 669	-8,4	3 070 136	434 792	15,7
396	lebende Pflanzen und Erzeugnisse der Ziergärtnerei	35 392	12 682	-4,9	511 678	173 911	-2,2
	Zusammen	4 280 240	410 553	12,4	33 031 372	3 408 765	8,0

¹⁾ Veränderungsrate der Einfuhr in Euro zum Vorjahresmonat. - ²⁾ Veränderungsrate der Einfuhr in Euro zum Vorjahreszeitraum.

Noch: 3b. Einfuhr Bayerns nach Warengruppen und Warenuntergruppen

Nr. der Systematik	Warengruppe Warenuntergruppe	Einfuhr					
		im August 2015			Januar bis August 2015		
		dt=100 KG	1 000 EUR	% ¹⁾	dt=100 KG	1 000 EUR	% ²⁾
4	Genussmittel						
401	Hopfen	2 165	2 838	78,9	20 779	22 218	25,4
402	Kaffee	4 420	3 536	-14,0	51 680	33 397	7,9
403	Tee und Mate	24 060	4 537	97,4	106 272	23 493	11,3
411	Rohtabak und Tabakerzeugnisse	16 137	15 960	.	89 274	73 535	62,7
421	Bier	36 514	1 762	-29,6	257 195	13 694	-26,2
423	Branntwein	129 280	24 540	42,3	946 781	164 905	17,9
425	Wein	222 005	29 803	4,1	1 366 938	222 953	-0,9
	Zusammen	434 581	82 977	38,0	2 838 920	554 195	11,2
1-4	Ernährungswirtschaft zusammen	6 334 596	702 208	10,5	48 322 157	5 693 703	3,5
5-8	Gewerbliche Wirtschaft						
5	Rohstoffe						
502	Chemiefasern, einschließlich Abfälle, Seidenraupenkokons und Abfallseide	82 374	14 150	-2,6	753 963	124 900	-1,9
503	Wolle und andere Tierhaare, roh oder bearbeitet, Reißwolle	648	189	-46,9	13 941	4 716	-34,7
504	Baumwolle, roh oder bearbeitet, Reißbaumwolle, Abfälle	1 179	109	-51,9	14 044	1 116	-79,9
505	Flachs, Hanf, Jute, Hartfasern und sonstige pflanzliche Spinnstoffe	1 458	74	-37,1	24 039	1 167	143,9
506	Abfälle und Gespinnstwaren, Lumpen und dergleichen	2 156	302	78,5	25 385	2 665	43,1
507	Felle zu Pelzwerk, roh	1	27	.	22	215	146,3
508	Felle und Häute, roh, a.n.g.	36 861	7 430	27,0	349 494	71 795	5,5
511	Rundholz	989 496	11 452	-25,1	9 308 911	117 293	-4,6
513	Rohkautschuk	89 057	8 643	27,6	698 189	59 843	-3,1
516	Steinkohle und Steinkohlenbriketts	599 656	4 507	-31,4	8 744 218	63 521	-20,5
517	Braunkohle und Braunkohlenbriketts	10 118	64	-26,6	109 221	705	-24,4
518	Erdöl und Erdgas	30 310 618	967 267	-11,1	226 258 471	7 801 469	-20,0
519	Eisenerze	342	10	-77,2	50 811	551	39,0
520	Eisen- und manganhaltige Abbrände und Schlacken	96 397	104	-83,7	1 487 668	1 868	-26,5
522	Kupfererze	-	-	-100,0	-	-	-100,0
523	Bleierze	-	-	x	-	-	x
524	Zinkerze	-	-	x	-	-	x
526	Nickelerze	-	-	x	-	-	x
528	Erze und Metallaschen, a.n.g.	24 967	1 955	88,9	204 364	16 886	6,0
529	Bauxit und Kryolith	-	-	x	458	3	256,0
530	Speisesalz und Industriesalz	37 839	610	15,2	263 237	4 793	-5,4
532	Steine und Erden, a.n.g.	1 295 026	11 764	-17,4	12 707 707	102 751	-11,2
534	Rohstoffe für chemische Erzeugnisse, a.n.g.	95 424	9 781	13,7	742 306	66 853	4,0
537	Edelsteine, Schmucksteine und Perlen, roh	73	194	21,3	667	2 500	38,4
590	Rohstoffe, auch Abfälle a.n.g.	984 807	15 422	-15,3	8 320 031	124 968	-16,5
	Zusammen	34 658 497	1 054 055	-10,8	270 077 143	8 570 578	-19,0
6	Halbwaren						
602	Rohseide und Seidengarne, künstliche und synthetische Fäden, auch gezwirnt	22 746	9 579	-9,1	266 679	110 702	7,5
603	Garne aus Chemiefasern	6 883	3 973	13,3	66 015	35 809	-19,2
604	Garne aus Wolle oder anderen Tierhaaren	4 088	6 510	-18,3	66 376	99 890	11,4
605	Garne aus Baumwolle	2 822	1 204	-4,7	33 093	17 223	-24,5
606	Garne aus Flachs, Hanf, Jute, Hartfasern und dergleichen	270	116	255,9	2 536	769	53,2
607	Schnittholz	347 241	19 541	4,9	3 109 085	176 059	-0,7
608	Halbstoffe aus zellulosehaltigen Faserstoffen	416 874	25 852	45,7	2 307 784	148 076	7,4
609	Kautschuk, bearbeitet	38 189	8 334	-5,8	359 356	82 114	5,4
611	Zement	63 263	724	-21,5	568 597	6 216	-2,9

¹⁾ Veränderungsrate der Einfuhr in Euro zum Vorjahresmonat. - ²⁾ Veränderungsrate der Einfuhr in Euro zum Vorjahreszeitraum.

Noch: 3b. Einfuhr Bayerns nach Warengruppen und Warenuntergruppen

Nr. der Systematik	Warengruppe Warenuntergruppe	Einfuhr					
		im August 2015			Januar bis August 2015		
		dt=100 KG	1 000 EUR	% ¹⁾	dt=100 KG	1 000 EUR	% ²⁾
6	noch Halbwaren						
612	mineralische Baustoffe, a.n.g.	692 040	19 206	-1,1	4 945 684	159 533	-2,9
641	Roheisen	29 959	1 206	-62,1	470 539	16 921	49,9
642	Abfälle und Schrott, aus Eisen oder Stahl	118 997	4 495	-31,9	1 432 737	52 646	-26,5
643	Ferrolegierungen	18 952	2 781	211,4	214 862	32 457	43,7
644	Eisen oder Stahl in Rohformen, Halbzeug aus Eisen oder Stahl	66 659	5 284	36,2	456 818	42 348	5,3
645	Aluminium und Aluminiumlegierungen einschl. Abfälle und Schrott	157 453	26 968	-41,2	1 970 071	362 777	23,8
646	Kupfer und Kupferlegierungen, einschl. Abfälle und Schrott	154 438	69 340	21,2	1 480 378	698 279	8,1
647	Nickel und Nickellegierungen einschl. Abfälle und Schrott	1 358	1 332	-11,4	11 960	12 777	16,2
648	Blei und Bleilegierungen, einschl. Abfälle und Schrott	6 988	1 244	0,8	83 842	15 158	13,8
649	Zinn und Zinnlegierungen, einschl. Abfälle und Schrott	5 135	7 195	-17,8	39 105	60 456	-1,8
650	Zink und Zinklegierungen einschl. Abfälle und Schrott	36 174	6 692	-9,8	380 856	77 886	13,7
656	radioaktive Elemente und radioaktive Isotope	64	8 244	.	646	77 626	28,1
659	unedle Metalle, a.n.g.	8 635	6 507	-27,9	81 503	52 314	-24,1
661	Fettsäuren, Paraffin, Vaseline und Wachse	49 257	6 410	-16,7	445 590	52 350	-8,2
665	Koks und Schmelzkoks, aus Stein- oder Braunkohle	54 844	1 056	-20,8	585 909	11 815	19,6
667	Rückstände der Erdöl- und Steinkohlenteerdestillation	116 821	2 937	4,3	538 688	22 081	-11,2
669	Mineralölerzeugnisse	1 693 892	73 111	-4,1	11 683 343	549 763	-25,5
671	Teer und Teerdestillationserzeugnisse	148 248	6 947	-80,8	3 222 896	136 503	11,1
673	Düngemittel	449 094	12 376	-12,3	6 237 679	167 934	0,0
679	chemische Halbwaren, a.n.g.	463 475	22 253	-7,5	3 999 556	229 965	15,0
683	Gold für gewerbliche Zwecke	1 194	1 761	10,5	14 599	40 690	22,9
690	Halbwaren, a.n.g.	58 739	107 016	54,4	447 529	719 239	20,4
	Zusammen	5 234 792	470 194	0,3	45 524 313	4 268 376	3,0
7	Fertigwaren - Vorerzeugnisse						
	Gewebe, Gewirke und Gestricke						
701	aus Seide, künstlichen oder synthetischen Fäden	9 824	8 258	9,0	107 879	93 275	1,3
702	aus Chemiefasern	14 152	14 057	-5,4	144 667	161 395	-0,4
703	aus Wolle oder anderen Tierhaaren	402	1 869	-31,7	10 227	35 391	-6,2
704	aus Baumwolle	7 584	9 992	51,6	67 439	84 183	-6,7
705	aus Flachs, Hanf, Jute, Hartfasern und dergleichen	1 752	1 180	39,2	13 533	11 348	-0,3
706	Leder	5 542	11 017	12,6	54 984	114 016	2,7
707	Pelzfelle, gegerbt oder zugerichtet	118	314	190,3	757	2 561	6,6
708	Papier und Pappe	1 003 704	70 292	-2,2	8 082 162	566 209	-12,8
709	Sperrholz, Span- und Faserplatten, Furnierblätter und dergleichen	423 249	28 924	-5,2	4 183 533	266 196	0,3
711	Glas	107 701	15 044	7,0	899 065	151 292	-13,8
732	Kunststoffe	989 474	168 096	6,2	8 675 584	1 401 050	4,0
734	Farben, Lacke und Kitte	108 627	48 251	-12,8	962 562	453 528	1,7
736	Dextrine, Gelatine und Leime	33 788	6 264	25,3	283 212	49 147	-0,3
738	Sprengstoffe, Schießbedarf und Zündwaren	11 013	8 452	48,6	62 804	54 157	8,5
740	pharmazeutische Grundstoffe	17 888	22 171	-2,5	190 786	215 792	-2,9
749	chemische Vorerzeugnisse, a.n.g.	943 190	130 375	9,5	7 236 660	1 041 809	4,0
751	Rohre aus Eisen oder Stahl	191 356	23 144	-6,2	1 816 824	233 897	-1,1
753	Stäbe und Profile aus Eisen oder Stahl	304 524	22 519	-22,1	2 590 978	205 345	-13,8
755	Blech aus Eisen oder Stahl	931 525	66 217	2,0	8 749 229	629 512	-7,5
757	Draht aus Eisen oder Stahl	136 090	10 263	-1,7	1 073 714	96 707	-2,0
759	Eisenbahnoberbaumaterial	22 349	1 774	-25,2	388 653	28 274	54,9
771	Halbzeuge aus Kupfer und Kupferlegierungen	34 450	21 507	-35,1	335 194	215 307	-17,5
772	Halbzeuge aus Aluminium	135 045	49 518	4,1	1 200 215	438 979	5,8

¹⁾ Veränderungsrate der Einfuhr in Euro zum Vorjahresmonat. - ²⁾ Veränderungsrate der Einfuhr in Euro zum Vorjahreszeitraum.

Noch: 3b. Einfuhr Bayerns nach Warengruppen und Warenuntergruppen

Nr. der Systematik	Warengruppe Warenuntergruppe	Einfuhr					
		im August 2015			Januar bis August 2015		
		dt=100 KG	1 000 EUR	% ¹⁾	dt=100 KG	1 000 EUR	% ²⁾
7	noch Fertigwaren - Vorerzeugnisse						
779	Halbzeuge aus unedlen Metallen, a.n.g.	5 717	4 555	-35,9	72 348	48 170	-1,0
781	Halbzeuge aus Edelmetallen	13	19 276	.	366	83 729	25,8
790	Vorerzeugnisse, a.n.g.	2 964	2 621	-11,9	26 863	20 942	5,0
	Zusammen	5 442 041	765 946	2,2	47 230 237	6 702 210	-1,4
8	Fertigwaren - Enderzeugnisse						
	Bekleidung aus Gewirken oder Gestricken aus						
801	Seide oder Chemiefasern	40 299	118 858	12,3	243 924	787 939	9,9
802	Wolle oder anderen Tierhaaren	3 359	24 407	-1,7	13 435	105 062	7,3
803	Baumwolle	35 776	79 096	8,8	259 739	602 600	1,4
804	Bekleidung aus Seide oder Chemiefasern, ausgenommen aus Gewirken oder Gestricken	31 272	116 641	9,6	189 716	737 694	10,8
805	Bekleidung aus Wolle und anderen Tierhaaren, ausgenommen aus Gewirken oder Gestricken	4 236	25 604	7,1	21 805	135 690	8,1
806	Bekleidung aus Baumwolle ausgenommen aus Gewirken oder Gestricken	26 768	77 083	7,1	215 056	657 152	3,5
807	Bekleidung aus Flachs, Hanf und dergleichen	5 312	30 857	9,5	29 351	159 933	11,0
801-807	Bekleidung zusammen	147 022	472 548	8,9	973 026	3 186 070	6,9
808	Kopfbedeckungen	3 612	11 175	4,2	19 553	63 882	6,3
809	Textilerzeugnisse, a.n.g.	119 175	81 900	25,0	927 322	657 073	12,3
810	Pelzwaren	193	2 289	-1,2	803	10 002	-2,4
811	Schuhe	59 455	156 530	12,1	505 196	1 299 862	29,8
812	Lederwaren und Lederbekleidung (ausg. Schuhe)	31 762	80 478	18,3	279 975	629 188	21,8
813	Papierwaren	242 043	57 361	21,5	1 943 715	426 127	2,3
814	Druckerzeugnisse	70 665	62 937	118,1	614 452	479 759	84,3
815	Holzwaren (ohne Möbel)	502 931	43 931	-5,1	4 245 580	368 134	-2,7
816	Kautschukwaren	106 708	76 625	8,3	1 009 939	733 917	2,4
817	Waren aus Stein	97 263	7 908	0,8	1 018 975	72 225	4,3
818	keramische Erzeugnisse, ohne Baukeramik	70 174	18 926	28,9	642 816	145 751	11,3
819	Glaswaren	205 450	39 378	15,6	1 426 121	336 368	13,9
820	Werkzeuge, Schneidwaren und						
	Essbestecke aus unedlen Metallen	23 522	42 982	6,6	174 181	351 251	9,3
823	Waren aus Kupfer und Kupferlegierungen	4 365	5 836	-52,0	39 997	60 257	-23,0
829	Eisen-, Blech und Metallwaren, a.n.g.	692 531	265 219	0,1	5 986 192	2 349 030	0,5
831	Waren aus Wachs oder Fetten	28 303	7 984	29,1	190 999	54 999	16,7
832	Waren aus Kunststoffen	430 944	202 136	11,9	3 685 962	1 708 023	6,0
833	fotochemische Erzeugnisse	3 842	4 648	-11,6	33 634	39 024	2,3
834	pharmazeutische Erzeugnisse	17 566	298 107	-9,8	177 245	2 760 183	19,6
835	Duftstoffe und Körperpflegemittel	65 140	57 616	46,3	383 434	365 300	13,5
839	chemische Enderzeugnisse, a.n.g.	342 493	148 769	6,0	2 903 654	1 535 245	17,0
841	Kraftmaschinen (ohne Motoren für Ackerschlepper, Luft- und Straßenfahrzeuge)	12 203	21 298	22,4	99 349	174 452	9,3
842	Pumpen und Kompressoren	52 890	68 503	0,3	531 480	699 178	4,1
843	Armaturen	13 160	29 904	-3,1	118 144	274 841	3,4
844	Lager, Getriebe, Zahnräder und Antriebselemente	207 525	186 957	10,0	2 041 468	1 816 969	0,6
845	Hebezeuge und Fördermittel	90 524	49 511	-1,7	1 109 524	539 626	2,7
846	landwirtschaftl. Maschinen (einschl. Ackerschlepper)	40 250	21 879	-10,4	561 633	350 884	-4,5
847	Maschinen für das Textil-, Bekleidungs- und Ledergewerbe	17 316	12 587	31,0	111 389	95 307	18,2
848	Maschinen für das Ernährungsgewerbe und die Tabakverarbeitung	3 547	5 443	-50,9	31 877	58 735	-8,0
849	Bergwerks-, Bau- und Baustoffmaschinen	88 513	37 753	12,7	899 060	417 987	-9,5
850	Guss- und Walzwerkstechnik	3 322	3 472	.	7 928	11 488	55,8
851	Maschinen für die Be- und Verarbeitung von						
	Kautschuk oder Kunststoffen	21 606	15 608	-14,9	192 113	141 511	-10,7
852	Werkzeugmaschinen	56 117	61 258	-6,2	567 146	582 190	5,3

¹⁾ Veränderungsrate der Einfuhr in Euro zum Vorjahresmonat. - ²⁾ Veränderungsrate der Einfuhr in Euro zum Vorjahreszeitraum.

Noch: 3b. Einfuhr Bayerns nach Warengruppen und Warenuntergruppen

Nr. der Systematik	Warengruppe Warenuntergruppe	Einfuhr					
		im August 2015			Januar bis August 2015		
		dt=100 KG	1 000 EUR	% ¹⁾	dt=100 KG	1 000 EUR	% ²⁾
8	noch Fertigwaren - Enderzeugnisse						
853	Büromaschinen und automatische Datenverarbeitungsmaschinen	52 920	424 284	-0,6	475 515	3 735 122	2,4
854	Maschinen für das Papier- und Druckgewerbe	15 662	12 522	97,5	83 177	87 339	13,4
859	Maschinen, a.n.g.	130 918	252 918	22,9	1 201 910	2 073 039	7,2
841-859	Maschinen zusammen	806 473	1 203 896	5,8	8 031 714	11 058 667	2,6
860	Sportgeräte	30 551	35 812	22,1	273 081	281 678	21,7
861	Geräte zur Elektrizitätserzeugung und -verteilung	498 187	764 543	16,4	3 945 013	6 396 537	7,3
862	elektrische Lampen und Leuchten	33 894	58 251	-4,4	250 815	452 611	-11,8
863	nachrichtentechnische Geräte und Einrichtungen	14 724	339 401	89,1	132 597	2 330 887	40,3
864	Rundfunk- und Fernsehgeräte, phono- und videotechnische Geräte	44 986	210 282	26,6	444 933	1 786 132	14,6
865	elektronische Bauelemente	56 917	779 195	22,9	427 315	6 256 334	18,4
869	elektrotechnische Erzeugnisse, a.n.g.	198 006	248 522	14,6	1 707 781	2 270 685	11,7
871	medizinische Geräte und orthopädische Vorrichtungen	19 359	150 255	13,9	163 434	1 248 422	15,1
872	mess-, steuerungs- und regelungstechnische Erzeugnisse	18 798	193 638	12,3	176 898	1 683 353	10,9
873	optische und fotografische Geräte	8 331	98 399	32,3	76 249	838 705	15,0
874	Uhren	2 917	56 082	24,0	21 830	426 827	24,5
875	Möbel	292 831	163 577	23,3	3 214 875	1 764 668	4,5
876	Musikinstrumente	4 401	9 564	-20,4	40 511	87 047	12,9
877	Spielwaren	41 278	64 838	-4,1	372 661	646 832	14,7
878	Schmuckwaren, Gold- und Silberschmiedewaren	188	28 068	33,7	2 259	180 365	23,7
881	Schienenfahrzeuge	26 570	54 435	77,6	275 450	396 287	80,4
882	Wasserfahrzeuge	410	510	-29,1	13 546	19 215	-29,3
883	Luftfahrzeuge	3 707	128 175	4,1	31 043	1 126 777	5,2
884	Fahrgestelle, Karosserien, Motoren, Teile und Zubehör für Kraftfahrzeuge und dergleichen	790 078	686 644	12,8	9 069 161	8 166 108	0,6
885	Personenkraftwagen und Wohnmobile	463 264	668 341	5,2	5 298 700	6 670 371	19,0
886	Busse	5 420	6 471	-27,0	152 415	171 944	109,0
887	Lastkraftwagen und Spezialfahrzeuge	41 966	29 347	3,9	608 086	457 096	16,5
888	Fahrräder	15 297	37 250	40,8	147 255	330 550	41,2
889	Fahrzeuge, a.n.g.	79 997	35 037	-26,7	694 060	415 882	0,8
891	vollständige Fabrikationsanlagen	14	29	-79,0	197	361	-66,9
896	Enderzeugnisse, a.n.g.	60 949	180 624	19,8	570 281	1 527 420	-4,1
	Zusammen	6 824 673	8 376 471	13,4	63 324 929	74 623 433	10,2
7-8	Fertigwaren zusammen	12 266 714	9 142 418	12,3	110 555 166	81 325 643	9,1
5-8	Gewerbliche Wirtschaft zusammen	52 160 003	10 666 667	9,0	426 156 622	94 164 597	5,5
901	Rückwaren	31 820	72 374	2,1	294 308	649 326	-6,2
903	Ersatzlieferungen	1 361	2 938	211,1	9 959	22 862	.
904	andere nicht aufgliederbare Warenverkehre	5 347 084	765 320	122,7	32 888 553	4 994 629	77,0
	Insgesamt	63 874 865	12 209 508	12,6	507 671 598	105 525 117	7,4

¹⁾ Veränderungsrate der Einfuhr in Euro zum Vorjahresmonat. - ²⁾ Veränderungsrate der Einfuhr in Euro zum Vorjahreszeitraum.

4b. Einfuhr Bayerns nach Erdteilen, Ursprungsländern und Ländergruppen

Nr. des Landes	Erdteil Ursprungsland Ländergruppe	Einfuhr					
		im August 2015			Januar bis August 2015		
		dt=100 KG	1 000 EUR	% ¹⁾	dt=100 KG	1 000 EUR	% ²⁾
	EUROPA						
001	Frankreich	1 812 968	428 039	3,0	15 524 747	4 214 189	3,0
003	Niederlande	2 422 869	671 308	18,2	20 325 917	5 516 884	8,9
005	Italien	3 115 458	736 059	1,9	25 570 743	6 849 659	-0,9
006	Vereinigtes Königreich	921 989	401 042	-1,4	8 776 179	3 679 078	-7,1
007	Irland	114 499	88 712	10,1	670 657	858 172	33,6
008	Dänemark	172 203	50 908	0,3	1 573 839	462 342	-6,4
009	Griechenland	134 060	32 562	36,1	918 739	241 935	17,9
010	Portugal	200 367	59 142	24,5	1 404 134	600 579	17,7
011	Spanien	724 830	228 175	8,9	6 874 613	2 746 319	11,0
017	Belgien	1 272 716	260 874	-5,9	11 336 843	2 349 457	-3,0
018	Luxemburg	115 332	21 881	18,9	979 009	193 575	25,2
024	Island	6 080	1 189	-77,7	144 610	31 461	48,5
028	Norwegen	209 060	16 814	-4,8	1 811 152	169 350	-23,7
030	Schweden	421 788	88 383	-9,3	3 445 246	819 416	-9,8
032	Finnland	223 403	33 941	-11,3	1 878 884	318 080	-3,4
037	Liechtenstein	5 626	7 853	21,0	52 308	67 167	14,7
038	Österreich	6 483 494	1 053 986	7,0	56 526 483	9 812 183	-0,2
039	Schweiz	541 307	258 219	6,7	4 822 181	2 419 598	3,5
041	Färöer	0	0	.	0	1	-82,3
043	Andorra	-	-	-100,0	25	120	41,7
044	Gibraltar	0	2	-97,9	1	4	-97,9
045	Vatikanstadt	0	12	-37,3	1	145	-70,3
046	Malta	12 293	8 760	5,5	94 802	76 349	-10,5
047	San Marino	36	45	-45,4	739	970	20,7
052	Türkei	322 254	199 553	20,1	2 824 721	1 691 634	-2,2
053	Estland	17 277	3 714	1,9	91 262	30 530	2,7
054	Lettland	90 365	10 571	8,6	714 875	78 102	12,1
055	Litauen	42 903	13 160	20,4	531 867	108 186	4,0
060	Polen	1 660 258	637 820	83,6	15 223 011	5 481 750	64,3
061	Tschechische Republik	5 102 182	774 968	8,2	39 874 563	7 085 943	2,6
063	Slowakei	564 959	260 592	15,7	4 995 067	2 109 102	9,1
064	Ungarn	1 140 223	512 365	10,0	9 061 808	5 602 049	13,8
066	Rumänien	332 921	232 592	36,6	2 726 687	1 871 071	8,8
068	Bulgarien	112 594	32 979	4,6	1 004 867	297 913	5,9
070	Albanien	2 650	1 272	53,4	19 196	10 096	6,0
072	Ukraine	101 973	17 758	8,4	843 392	143 058	10,2
073	Weißrussland (Belarus)	44 305	4 834	20,5	338 535	24 847	1,2
074	Republik Moldau	1 201	538	29,9	11 263	4 434	-25,3
075	Russische Föderation	17 140 523	486 123	7,8	125 259 466	3 934 629	-3,8
091	Slowenien	474 171	76 461	12,8	3 062 385	652 948	1,7
092	Kroatien	88 476	27 412	27,8	709 279	270 793	18,5
093	Bosnien und Herzegowina	83 521	11 695	14,7	611 443	109 945	6,3
095	Kosovo	348	96	-44,2	4 298	889	-3,6
096	ehemalige jugoslaw. Republik Mazedonien	31 310	128 152	63,7	217 015	932 949	29,4
097	Montenegro	2 475	360	186,7	5 469	915	-30,9
098	Serbien	147 658	53 394	56,6	732 879	330 429	5,7
600	Zypern	2 603	1 036	36,3	74 806	11 925	140,7
959	Nicht ermittelte Länder (innergem. Warenverkehr)	-	-	x	-	-	x
	Zusammen	46 417 528	7 935 353	12,5	371 670 007	72 211 168	6,1
	dar. EU-Länder	27 777 202	6 747 444	12,1	233 971 313	62 338 528	7,0
	dar. Euro-Länder	17 824 569	3 988 974	7,4	151 575 834	36 768 173	3,6
	dar. EFTA	762 073	284 075	4,6	6 830 252	2 687 576	1,8
	<u>Nachrichtlich:</u>						
	Europa zusammen, einschl. Ceuta, Melilla, Georgien, Armenien, Aserbaidschan, Kasachstan, Turkmenistan, Usbekistan, Tadschikistan, Kirgistan	53 133 835	8 201 695	10,4	435 252 091	74 887 741	5,1

¹⁾ Veränderungsrate der Einfuhr in Euro zum Vorjahresmonat. - ²⁾ Veränderungsrate der Einfuhr in Euro zum Vorjahreszeitraum.

Noch: 4b. Einfuhr Bayerns nach Erdteilen, Ursprungsländern und Ländergruppen

Nr. des Landes	Erdteil Ursprungsland Ländergruppe	Einfuhr					
		im August 2015			Januar bis August 2015		
		dt=100 KG	1 000 EUR	% ¹⁾	dt=100 KG	1 000 EUR	% ²⁾
	AFRIKA						
204	Marokko	4 025	4 214	-8,4	180 199	59 846	-4,6
206	Westsahara	-	-	x	-	-	x
208	Algerien	761 355	29 999	-63,8	6 704 187	286 214	-53,0
212	Tunesien	228 323	41 610	41,2	825 538	342 808	4,1
216	Libysch-Arabische Dschamahirija	912 540	35 603	-18,0	11 005 326	454 822	52,8
220	Ägypten	1 852 523	77 756	54,7	7 875 758	394 062	1,8
224	Sudan	1	1	.	12 226	2 602	235,8
225	Südsudan	2	3	100,0	4	3	.
228	Mauretanien	1	5	.	6	23	-97,3
232	Mali	-	-	-100,0	6 881	1 079	73,1
236	Burkina Faso	254	44	-33,1	2 443	569	-56,5
240	Niger	1	2	150,0	23	13	140,3
244	Tschad	-	-	x	0	5	100,0
247	Kap Verde	-	-	x	0	0	100,0
248	Senegal	908	157	-14,8	8 493	1 353	-22,8
252	Gambia	-	-	-100,0	52	48	-16,3
257	Guinea-Bissau	-	-	x	-	-	x
260	Guinea	0	2	.	187	123	18,7
264	Sierra Leone	21	11	100,0	115	171	170,7
268	Liberia	-	-	x	12	6	-84,3
272	Côte d'Ivoire	3 794	327	-47,2	32 162	3 234	-94,5
276	Ghana	307	164	-29,5	4 563	1 361	-13,9
280	Togo	53	8	45,1	715	117	56,7
284	Benin	-	-	-100,0	14	120	218,6
288	Nigeria	1 327 973	53 033	-52,5	7 654 139	317 160	-57,6
302	Kamerun	89	46	.	3 188	1 112	94,9
306	Zentralafrikanische Republik	-	-	x	199	9	-82,9
310	Äquatorialguinea	26 025	757	-57,9	227 266	6 489	-39,4
311	São Tomé und Príncipe	-	-	x	-	-	x
314	Gabun	0	3	299,1	20	45	-13,9
318	Republik Kongo	0	9	100,0	26	53	47,8
322	Demokratische Republik Kongo	30	6	24,9	851	124	.
324	Ruanda	0	0	100,0	0	19	-5,3
328	Burundi	0	4	100,0	5	43	73,2
329	St. Helena und zugehörige Gebiete	-	-	x	-	-	x
330	Angola	38	30	-43,9	162 082	7 197	.
334	Äthiopien	259	237	259,4	1 567	1 006	25,4
336	Eritrea	-	-	x	16	1	100,0
338	Dschibuti	-	-	x	0	1	.
342	Somalia	2	1	-52,6	2	8	-57,3
346	Kenia	2 634	649	-43,3	12 154	5 045	-49,2
350	Uganda	188	30	-84,0	2 541	646	-35,8
352	Vereinigte Republik Tansania	4	24	-57,4	1 713	609	-17,8
355	Seychellen und zugehörige Gebiete	-	-	x	2	6	-77,9
357	Britisches Territorium im Indischen Ozean	-	-	x	-	-	x
366	Mosambik	204	27	.	2 099	375	-16,7
370	Madagaskar	991	1 322	185,5	7 123	5 027	5,9
373	Mauritius	95	292	23,1	2 802	3 762	15,0
375	Komoren	-	-	-100,0	30	285	-15,0
378	Sambia	91	48	-46,8	752	529	-84,6
382	Simbabwe	1 742	222	-74,7	50 622	4 220	-13,0
386	Malawi	4 813	762	232,9	19 927	7 318	279,3
388	Südafrika	74 980	58 542	84,7	791 005	316 421	9,1
389	Namibia	399	169	-92,9	9 245	1 959	-90,0
391	Botsuana	4	5	.	12	39	93,0
393	Swasiland	-	-	x	52	95	241,0
395	Lesotho	880	220	63,2	2 203	623	37,9
021	Ceuta	-	-	x	-	-	-100,0
023	Melilla	-	-	x	-	-	x
	Zusammen	5 205 551	306 345	-15,6	35 610 544	2 228 807	-21,9
	<u>Nachrichtlich:</u>						
	Afrika zusammen, ohne Ceuta und Melilla	5 205 551	306 345	-15,6	35 610 544	2 228 807	-21,9

¹⁾ Veränderungsrate der Einfuhr in Euro zum Vorjahresmonat. - ²⁾ Veränderungsrate der Einfuhr in Euro zum Vorjahreszeitraum.

Noch: 4b. Einfuhr Bayerns nach Erdteilen, Ursprungsländern und Ländergruppen

Nr. des Landes	Erdteil Ursprungsland Ländergruppe	Einfuhr					
		im August 2015			Januar bis August 2015		
		dt=100 KG	1 000 EUR	% ¹⁾	dt=100 KG	1 000 EUR	% ²⁾
	AMERIKA						
400	Vereinigte Staaten	843 747	976 393	24,0	7 209 387	7 801 762	20,6
404	Kanada	24 566	28 900	32,1	221 811	258 011	4,4
406	Grönland	-	-	x	57	54	-69,8
408	St. Pierre und Miquelon	-	-	x	-	-	x
412	Mexiko	234 754	48 752	55,6	1 443 860	400 735	50,9
413	Bermuda	1	1	-98,8	173	226	150,8
416	Guatemala	1 093	431	83,8	5 091	1 754	-23,8
421	Belize	0	0	-99,7	158	244	19,9
424	Honduras	208	147	20,0	4 922	1 693	-10,7
428	El Salvador	106	143	46,7	2 002	1 700	21,2
432	Nicaragua	25	39	-14,3	778	601	104,1
436	Costa Rica	9 837	5 904	-1,5	118 925	40 267	-16,9
442	Panama (einschl. ehem. Kanalzone)	227	57	147,5	5 089	714	-12,8
446	Anguilla	-	-	x	3	1	100,0
448	Kuba	1 939	521	8,7	6 594	1 959	-38,1
449	St. Kitts und Nevis	22	302	30,8	171	2 075	17,4
452	Haiti	1	4	102,3	423	399	170,5
453	Bahamas	0	7	100,0	3	16	-92,2
454	Turks- und Caicosinseln	-	-	x	-	-	x
456	Dominikanische Republik	1 934	1 851	-31,8	10 229	15 521	-8,6
457	Amerikanische Jungfernsinseln	-	-	x	0	1	-96,3
459	Antigua und Barbuda	-	-	x	3	2	35,2
460	Dominica	-	0	100,0	0	1	40,5
463	Kaimaninseln	-	0	100,0	1	31	.
464	Jamaika	36	49	-78,5	188	140	-50,6
465	St. Lucia	-	-	x	-	-	x
467	St. Vincent und die Grenadinen	-	-	x	-	-	x
468	Britische Jungfernsinseln	-	-	x	9	14	100,0
469	Barbados	3	36	248,8	25	482	-21,8
470	Montserrat	-	-	x	-	-	x
472	Trinidad und Tobago	40 180	1 202	.	147 721	4 386	.
473	Grenada (einschl. südl. Grenadinen)	19	29	109,0	214	338	-48,1
474	Aruba	0	0	100,0	151	409	.
475	Bonaire, St. Eustatius und Saba	-	-	x	-	-	x
477	Curaçao	80	8	-57,3	469	229	201,3
479	St. Martin (niederländischer Teil)	-	-	x	0	4	-79,4
480	Kolumbien	283 103	3 656	-15,7	1 953 161	38 961	25,4
481	St. Barthélemy	75	176	7,0	450	1 243	2,0
484	Venezuela	65	14	106,8	1 039	235	-52,7
488	Guyana	-	-	x	2	22	-13,1
492	Suriname	-	-	x	787	96	-18,9
500	Ecuador	19 193	2 157	-25,0	214 536	26 093	5,4
504	Peru	7 914	2 746	-38,3	125 384	34 458	-7,3
508	Brasilien	160 865	40 535	3,6	1 619 332	309 801	11,2
512	Chile	36 364	12 583	275,0	286 549	106 713	15,1
516	Bolivien	1 568	587	18,2	10 355	3 966	-31,3
520	Paraguay	1 679	528	3,6	12 348	4 167	6,7
524	Uruguay	1 332	709	51,9	3 215	2 934	0,4
528	Argentinien	19 176	4 627	6,5	100 056	30 658	-2,3
529	Falklandinseln (Malwinen)	-	-	x	-	-	x
	Zusammen	1 690 115	1 133 097	24,3	13 505 668	9 093 116	20,1
	dar. NAFTA	1 103 068	1 054 045	25,3	8 875 057	8 460 508	21,2

¹⁾ Veränderungsrate der Einfuhr in Euro zum Vorjahresmonat. - ²⁾ Veränderungsrate der Einfuhr in Euro zum Vorjahreszeitraum.

Noch: 4b. Einfuhr Bayerns nach Erdteilen, Ursprungsländern und Ländergruppen

Nr. des Landes	Erdteil Ursprungsland Ländergruppe	Einfuhr					
		im August 2015			Januar bis August 2015		
		dt=100 KG	1 000 EUR	% ¹⁾	dt=100 KG	1 000 EUR	% ²⁾
	ASIEN						
604	Libanon	304	75	-6,0	1 264	951	-48,6
608	Arabische Republik Syrien	0	1	-97,5	29 961	710	-23,6
612	Irak	872 223	30 715	.	1 915 232	67 908	-20,9
616	Islamische Republik Iran	749	995	4,0	14 677	11 756	30,9
624	Israel	12 743	15 726	-26,0	129 321	163 648	-6,0
625	Besetzte palästinensische Gebiete	3	1	-98,2	108	67	-52,0
626	Timor-Leste (ehem. Osttimor)	-	-	x	151	42	100,0
628	Jordanien	3 378	560	.	12 990	3 547	43,5
632	Saudi-Arabien	361 178	15 761	-46,2	4 389 478	187 456	13,4
636	Kuwait	543 456	19 804	1,5	547 561	22 014	-74,2
640	Bahrain	1 841	452	160,8	10 882	3 343	23,8
644	Katar	503	130	-78,9	4 923	3 077	-80,8
647	Vereinigte Arabische Emirate	15 049	5 819	118,8	88 123	44 479	51,2
649	Oman	51 937	1 543	-28,9	298 056	9 609	-21,4
653	Jemen	-	-	-100,0	85	33	18,4
660	Afghanistan	10	42	269,7	29	115	-42,0
662	Pakistan	14 002	12 519	22,6	122 832	102 278	21,7
664	Indien	161 566	93 426	4,2	1 290 244	767 046	6,7
666	Bangladesch	17 556	28 608	23,1	138 158	226 165	23,1
667	Malediven	15	26	-16,4	110	219	-86,6
669	Sri Lanka	5 239	4 774	12,1	39 396	33 013	11,1
672	Nepal	257	843	-15,6	2 522	5 869	9,9
675	Bhutan	-	-	-100,0	71	346	.
676	Myanmar	780	1 470	60,3	3 442	8 070	52,5
680	Thailand	28 398	61 634	27,2	237 719	492 406	18,2
684	Demokratische Volksrepublik Laos	118	393	.	893	1 657	56,9
690	Vietnam	46 423	79 146	28,6	390 294	561 818	36,1
696	Kambodscha	15 549	24 321	208,3	104 507	161 953	85,3
700	Indonesien	39 154	44 815	10,0	372 707	383 404	22,1
701	Malaysia	38 193	140 314	27,9	313 888	1 068 089	19,6
703	Brunei Darussalam	0	0	100,0	7	28	138,1
706	Singapur	66 505	92 753	-2,9	597 015	775 138	7,8
708	Philippinen	6 568	40 795	36,6	43 987	291 935	-0,4
716	Mongolei	61	139	55,5	39 481	1 542	297,0
720	Volksrepublik China	1 302 773	1 300 131	23,1	10 272 681	9 525 837	19,9
724	Demokratische Volksrepublik Korea	261	73	100,0	263	80	144,2
728	Republik Korea	57 214	114 657	23,9	475 738	825 332	14,3
732	Japan	95 304	220 127	8,5	678 933	1 880 605	2,2
736	Taiwan	59 166	180 639	26,7	507 304	1 371 220	30,6
740	Hongkong	7 531	23 362	-7,7	78 396	212 550	16,8
743	Macau	1 635	1 657	.	17 318	13 995	.
076	Georgien	668	622	-75,2	7 867	19 456	-57,4
077	Armenien	2	16	-47,6	588	1 617	.
078	Aserbaidshan	2 186 789	88 288	85,3	29 191 976	1 221 899	56,5
079	Kasachstan	4 526 834	176 811	-45,6	34 378 329	1 432 208	-40,0
080	Turkmenistan	32	168	161,1	43	193	64,8
081	Usbekistan	761	262	.	1 515	732	-60,5
082	Tadschikistan	1	5	.	295	128	143,7
083	Kirgistan	1 220	170	153,8	1 470	339	6,1
	Zusammen	10 543 949	2 824 590	13,2	86 752 828	21 905 923	11,1
	dar. ASEAN	241 687	485 642	23,0	2 064 458	3 744 498	19,2
	<u>Nachrichtlich:</u>						
	Asien zusammen, ohne Georgien, Armenien Aserbaidshan, Kasachstan, Turkmenistan, Usbekistan, Tadschikistan und Kirgistan	3 827 642	2 558 248	20,7	23 170 745	19 229 350	16,6

¹⁾ Veränderungsrate der Einfuhr in Euro zum Vorjahresmonat. - ²⁾ Veränderungsrate der Einfuhr in Euro zum Vorjahreszeitraum.

Noch: **4b. Einfuhr Bayerns nach Erdteilen, Ursprungsländern und Ländergruppen**

Nr. des Landes	Erdteil Ursprungsland Ländergruppe	Einfuhr					
		im August 2015			Januar bis August 2015		
		dt=100 KG	1 000 EUR	% ¹⁾	dt=100 KG	1 000 EUR	% ²⁾
	AUSTRALIEN - OZEANIEN						
800	Australien	3 890	5 514	-52,5	27 938	51 728	2,3
801	Papua-Neuguinea	3 660	1 471	.	21 023	9 011	79,4
803	Nauru	-	-	x	-	-	x
804	Neuseeland	10 169	3 121	-22,7	81 674	24 374	-29,8
806	Salomonen	-	-	x	88	66	23,5
807	Tuvalu	-	-	x	-	-	x
809	Neukaledonien und zugehörige Gebiete	-	-	x	5	76	.
811	Wallis und Futuna	-	-	x	-	-	x
812	Kiribati	-	-	x	-	-	-100,0
813	Pitcairninnseln	-	-	x	-	-	x
815	Fidschi	3	14	174,7	1 039	577	12,5
816	Vanuatu	-	-	x	0	4	-50,6
817	Tonga	-	-	x	-	-	-100,0
819	Samoa	-	-	x	720	115	33,3
820	Nördliche Marianen	-	-	x	0	37	100,0
822	Französisch-Polynesien	-	1	100,0	1	44	221,6
823	Föderierte Staaten von Mikronesien	-	-	x	0	7	-44,7
824	Marshallinseln	-	-	x	-	-	x
825	Palau	-	-	x	-	-	x
830	Amerikanisch-Samoa	-	-	x	-	-	x
831	Guam	-	-	x	-	-	x
832	Kleine Amerikanische Überseeinseln	-	-	x	-	-	x
833	Kokosinseln (Keelinginseln)	-	-	x	-	-	x
834	Weihnachtsinsel	-	-	x	0	6	5,8
835	Heard und McDonaldinseln	-	-	x	-	-	x
836	Norfolkinsel	-	-	x	-	-	x
837	Cookinseln	-	-	x	-	-	x
838	Niue	-	-	x	-	-	x
839	Tokelau	-	-	x	0	33	100,0
891	Antarktis	-	-	x	51	4	70,3
892	Bouvetinsel	-	-	x	-	-	x
893	Südgeorgien und die Südlichen Sandwichinseln	-	-	x	-	-	x
894	Französische Südgebiete	-	-	x	-	-	x
	Zusammen	17 721	10 121	-36,6	132 539	86 082	-5,5
950	Schiffs- und Luftfahrzeugbedarf	-	-	x	-	-	x
953	Hohe See	-	-	x	11	21	100,0
958	Nicht ermittelte Länder und Gebiete	-	-	x	-	-	x
	Zusammen	-	-	x	11	21	100,0
	Insgesamt	63 874 865	12 209 508	12,6	507 671 598	105 525 117	7,4
	BRIC	18 765 727	1 920 215	17,4	138 441 723	14 537 313	11,6
	BRICS	18 840 707	1 978 757	18,6	139 232 728	14 853 734	11,5

¹⁾ Veränderungsrate der Einfuhr in Euro zum Vorjahresmonat. - ²⁾ Veränderungsrate der Einfuhr in Euro zum Vorjahreszeitraum.

Länderverzeichnis für die Außenhandelsstatistik (Stand: Januar 2015)

Europa

001	Frankreich
003	Niederlande
005	Italien
006	Vereinigtes Königreich
007	Irland
008	Dänemark
009	Griechenland
010	Portugal
011	Spanien
017	Belgien
018	Luxemburg
024	Island
028	Norwegen
030	Schweden
032	Finnland
037	Liechtenstein
038	Österreich
039	Schweiz
041	Färöer
043	Andorra
044	Gibraltar
045	Vatikanstadt
046	Malta
047	San Marino
052	Türkei
053	Estland
054	Lettland
055	Litauen
060	Polen
061	Tschechische Republik
063	Slowakei
064	Ungarn
066	Rumänien
068	Bulgarien
070	Albanien
072	Ukraine
073	Weißrussland (Belarus)
074	Republik Moldau
075	Russische Föderation
091	Slowenien
092	Kroatien
093	Bosnien und Herzegowina
095	Kosovo
096	ehemalige jugoslaw. Republik Mazedonien
097	Montenegro
098	Serbien
600	Zypern
959	Nicht ermittelte Länder (innergem. Warenverkehr)

Afrika

204	Marokko
206	Westsahara
208	Algerien
212	Tunesien
216	Libysch-Arabisches Dschamahirija
220	Ägypten
224	Sudan
225	Südsudan
228	Mauretanien
232	Mali
236	Burkina Faso
240	Niger
244	Tschad
247	Kap Verde

248	Senegal
252	Gambia
257	Guinea-Bissau
260	Guinea
264	Sierra Leone
268	Liberia
272	Côte d'Ivoire
276	Ghana
280	Togo
284	Benin
288	Nigeria
302	Kamerun
306	Zentralafrikanische Republik
310	Äquatorialguinea
311	São Tomé und Príncipe
314	Gabun
318	Republik Kongo
322	Demokratische Republik Kongo
324	Ruanda
328	Burundi
329	St. Helena und zugehörige Gebiete
330	Angola
334	Äthiopien
336	Eritrea
338	Dschibuti
342	Somalia
346	Kenia
350	Uganda
352	Vereinigte Republik Tansania
355	Seychellen und zugehörige Gebiete
357	Britisches Territorium im Indischen Ozean
366	Mosambik
370	Madagaskar
373	Mauritius
375	Komoren
378	Sambia
382	Simbabwe
386	Malawi
388	Südafrika
389	Namibia
391	Botsuana
393	Swasiland
395	Lesotho
021	Ceuta
023	Melilla

Amerika

400	Vereinigte Staaten
404	Kanada
406	Grönland
408	St. Pierre und Miquelon
412	Mexiko
413	Bermuda
416	Guatemala
421	Belize
424	Honduras
428	El Salvador
432	Nicaragua
436	Costa Rica
442	Panama (einschl. ehem. Kanalzone)
446	Anguilla
448	Kuba
449	St. Kitts und Nevis

Länderverzeichnis für die Außenhandelsstatistik

452	Haiti
453	Bahamas
454	Turks- und Caicosinseln
456	Dominikanische Republik
457	Amerikanische Jungferninseln
459	Antigua und Barbuda
460	Dominica
463	Kaimaninseln
464	Jamaika
465	St. Lucia
467	St. Vincent und die Grenadinen
468	Britische Jungferninseln
469	Barbados
470	Montserrat
472	Trinidad und Tobago
473	Grenada (einschl. südl. Grenadinen)
474	Aruba
475	Bonaire, St. Eustatius und Saba
477	Curaçao
479	St. Martin (niederländischer Teil)
480	Kolumbien
481	St. Barthélemy
484	Venezuela
488	Guyana
492	Suriname
500	Ecuador
504	Peru
508	Brasilien
512	Chile
516	Bolivien
520	Paraguay
524	Uruguay
528	Argentinien
529	Falklandinseln (Malwinen)

Asien

604	Libanon
608	Arabische Republik Syrien
612	Irak
616	Islamische Republik Iran
624	Israel
625	Besetzte palästinensische Gebiete
626	Timor-Leste (ehem. Osttimor)
628	Jordanien
632	Saudi-Arabien
636	Kuwait
640	Bahrain
644	Katar
647	Vereinigte Arabische Emirate
649	Oman
653	Jemen
660	Afghanistan
662	Pakistan
664	Indien
666	Bangladesch
667	Malediven
669	Sri Lanka
672	Nepal
675	Bhutan
676	Myanmar
680	Thailand
684	Demokratische Volksrepublik Laos
690	Vietnam
696	Kambodscha
700	Indonesien
701	Malaysia
703	Brunei Darussalam

706	Singapur
708	Philippinen
716	Mongolei
720	Volksrepublik China
724	Demokratische Volksrepublik Korea
728	Republik Korea
732	Japan
736	Taiwan
740	Hongkong
743	Macau
076	Georgien
077	Armenien
078	Aserbaidschan
079	Kasachstan
080	Turkmenistan
081	Usbekistan
082	Tadschikistan
083	Kirgistan

Australien - Ozeanien

800	Australien
801	Papua-Neuguinea
803	Nauru
804	Neuseeland
806	Salomonen
807	Tuvalu
809	Neukaledonien und zugehörige Gebiete
811	Wallis und Futuna
812	Kiribati
813	Pitcairnsinseln
815	Fidschi
816	Vanuatu
817	Tonga
819	Samoa
820	Nördliche Marianen
822	Französisch-Polynesien
823	Föderierte Staaten von Mikronesien
824	Marshallinseln
825	Palau
830	Amerikanisch-Samoa
831	Guam
832	Kleine Amerikanische Überseeinseln
833	Kokosinseln (Keelinginseln)
834	Weihnachtsinsel
835	Heard und McDonaldinseln
836	Norfolkinsel
837	Cookinseln
838	Niue
839	Tokelau
891	Antarktis
892	Bouvetinsel
893	Südgeorgien und die Südlichen Sandwichinseln
894	Französische Südgebiete

Verschiedenes

950	Schiffs- und Luftfahrzeugbedarf
953	Hohe See
958	Nicht ermittelte Länder und Gebiete

Ländergruppen

EU-Länder

001 Frankreich
003 Niederlande
005 Italien
006 Vereinigtes Königreich
007 Irland
008 Dänemark
009 Griechenland
010 Portugal
011 Spanien
017 Belgien
018 Luxemburg
030 Schweden
032 Finnland
038 Österreich
046 Malta
053 Estland
054 Lettland
055 Litauen
060 Polen
061 Tschechische Republik
063 Slowakei
064 Ungarn
066 Rumänien
068 Bulgarien
091 Slowenien
092 Kroatien
600 Zypern

EURO-Länder

001 Frankreich
003 Niederlande
005 Italien
007 Irland
009 Griechenland
010 Portugal
011 Spanien
017 Belgien
018 Luxemburg
032 Finnland
038 Österreich
046 Malta
053 Estland
054 Lettland
055 Litauen
063 Slowakei
091 Slowenien
600 Zypern

EFTA-Länder

024 Island
028 Norwegen
037 Liechtenstein
039 Schweiz

NAFTA-Länder

400 Vereinigte Staaten
404 Kanada
412 Mexiko

ASEAN-Länder

676 Myanmar
680 Thailand
684 Demokratische Volksrepublik Laos
690 Vietnam
696 Kambodscha
700 Indonesien
701 Malaysia
703 Brunei Darussalam
706 Singapur
708 Philippinen

BRIC-Länder

508 Brasilien
075 Russische Föderation
664 Indien
720 Volksrepublik China

BRICS-Länder

508 Brasilien
075 Russische Föderation
664 Indien
720 Volksrepublik China
388 Südafrika

Aktuelle
Veröffentlichungen
unter
q.bayern.de/webshop



Statistisches Jahrbuch für Bayern 2014

Das Statistische Jahrbuch für Bayern ist das Standardwerk der amtlichen Statistik in Bayern seit 1894. Umfassend und informativ bietet es jährlich die aktuellsten Statistikdaten über Land, Leben, Leute, Politik, Wissenschaft und Wirtschaft in Bayern an.

Auf über 600 Seiten enthält es die wichtigsten Ergebnisse aller amtlichen Statistiken – in Form von Tabellen, Graphiken oder Karten – zum Teil mit langjährigen Vergleichsdaten und Zeitreihen. Ebenso werden ausgewählte wichtige Strukturdaten für Regierungsbezirke, kreisfreie Städte und Landkreise sowie Regionen Bayerns, aber auch für alle Bundesländer und die EU-Mitgliedstaaten dargestellt. Daten aus Statistiken anderer Dienststellen und Organisationen vervollständigen das Angebot.



Preise

Buch 39,00 € | CD-ROM (PDF) 12,00 € | Buch+CD-ROM 46,00 €



Bayern Daten 2014

Die Bayern Daten sind ein kleiner Auszug aus dem Statistischen Jahrbuch. Auf ca. 30 Seiten sind die wichtigsten bayerischen Strukturdaten aus Wirtschaft, Gesellschaft und Politik in Tabellen und Grafiken dargestellt.

Preise

Heft 0,55 € | Datei kostenlos

Bayerisches Landesamt für Statistik – Vertrieb, St.-Martin-Straße 47, 81541 München
Telefon 089 2119-3205 | Telefax 089 2119-3457 | vertrieb@statistik.bayern.de